

## **BOCES nº 16**

### **Principales indicadores económicos y sociales de Canarias**

### **Junio 2010**

#### **Contenido:**

---

- I. Indicadores de coyuntura
- II. Estadística del mes (Evaluación Educación Primaria)
- III. Cuadro resumen de indicadores

(datos actualizados a 12/07/2010)

---

---

---

Boletín de Coyuntura Nº 16. Junio 2010  
CES de Canarias. Secretaría General



## PRINCIPALES INDICADORES ECONÓMICOS Y SOCIALES DE CANARIAS

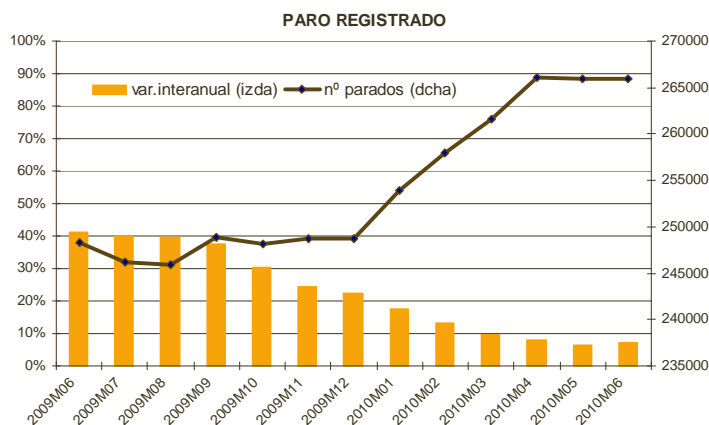
Boletín de Coyuntura Nº 16. Junio (datos disponibles a 12/07/2010)

### I. INDICADORES DE COYUNTURA

#### INDICADORES DEL MERCADO DE TRABAJO

	último dato	var. mes anterior (%)	var. interanual (%)
<b>Paro registrado</b>	265.973	0,0	7,1
hombres	129.970	-0,4	5,5
mujeres	136.003	0,4	8,7
<b>Contratos</b>	45.000	11,5	-3,8
indefinidos	4.324	-2,5	-5,5
temporales	40.676	13,29	-3,63
<b>Afiliación a la SS</b>	677.672	-0,4	-3,3

Junio. MTI



El **paro** registrado en Canarias se incrementa ligeramente en el mes de junio, de manera que la cifra de parados se sitúa en 265.973 personas, 57 parados más que el mes anterior (0,02%). La tasa interanual del 7,1% supone un incremento de 17.648 parados en los últimos doce meses. Tras cuatro meses consecutivos de fuertes incrementos, los datos de junio dan un respiro a la desfavorable evolución en la cifra de parados en Canarias, aunque el ligero incremento en las tasas interanuales muestra la dificultad existente para alcanzar un techo en la cifra de desempleados.

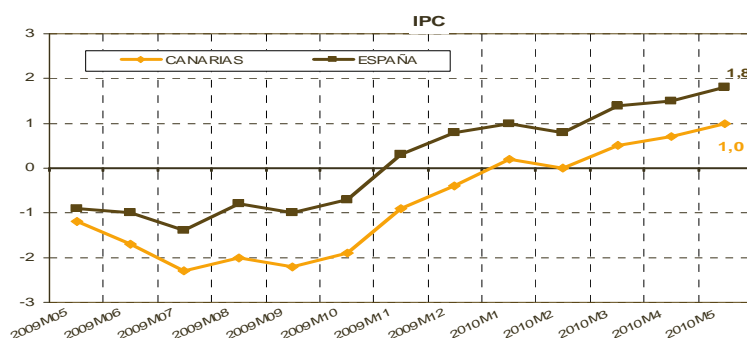
La cifra del paro registrado para el conjunto del país retrocede hasta 3.982.368, 83.834 parados menos que el mes anterior (-2,1%), siendo junio el tercer mes consecutivo con reducciones en términos absolutos en las cifras de paro. La variación interanual del 11,7%, refleja un aumento del paro en los últimos doce meses de 417.479 personas.

#### INDICADORES DE PRECIOS

	var. mes anterior (%)	var. Interanual (%)
<b>IPC</b>	0,2	1,0
IPC subyacente (1)	-0,1	-0,7
<b>IPRI</b>	0,2	7,9

Mayo. INE

(1) sin energía ni alimentos no elaborados.



En mayo los **precios** subieron en torno al 0,2% tanto en Canarias como en la media nacional. En términos interanuales, la tasa de inflación en Canarias, del 1%, confirma la salida de las tasas con signo negativo que marcaron el año pasado. El diferencial entre la inflación canaria y la media española se sitúa en -0,8 puntos.

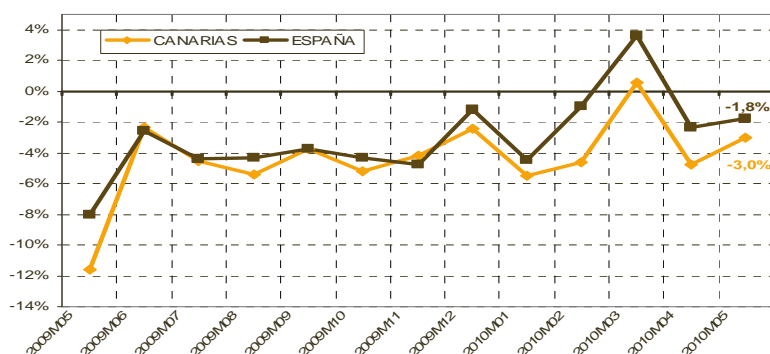
En cambio, la inflación subyacente en Canarias se reduce respecto al mes anterior mientras que en términos interanuales vuelve a mostrar por undécimo mes consecutivo tasas negativas. Para la media española, la tasa mensual es positiva y la interanual vuelve a tasas positivas tras el dato negativo del mes pasado, el primero desde que se calcula este indicador (hace 24 años). El diferencial de Canarias con la media española de -0,9 puntos porcentuales.

En cuanto a los precios industriales, siguen su tendencia al alza iniciada a finales de 2009 y más acusada en Canarias que en la media nacional. La tasa interanual de mayo en Canarias es la séptima tasa positiva consecutiva y como en meses anteriores destaca frente a la tasa media nacional, mucho más moderada.

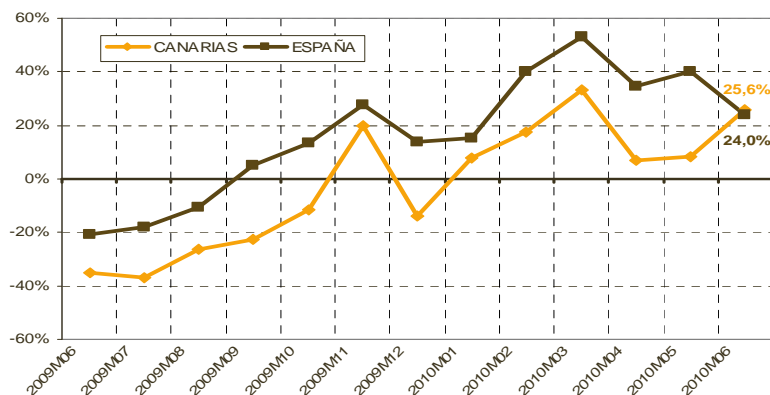
## INDICADORES DE ACTIVIDAD ECONÓMICA

	último dato	var. mes ant. (%)	var. anual (%)
Índice de Producción Industrial (1)	77,9	-3,0	-8,0
Ventas del Comercio al por menor (1)	79,2	-3,0	-3,0
Matriculación de vehículos (2)	4.434	36,5	25,6
<b>Turismo</b>			
Turistas extranjeros (3)	558.034	-6,8	10,7
Viajeros (1)	750.748	-10,2	12,5
Pernoctaciones (1)	5.021	-12,0	8,1

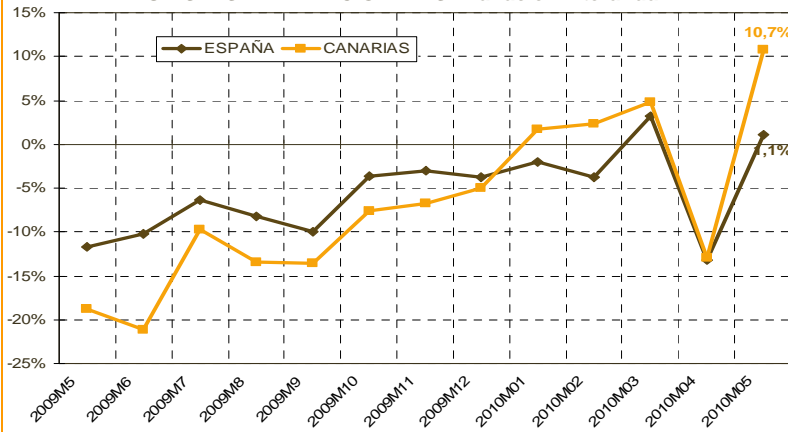
**COMERCIO AL POR MENOR. Variación interanual**



**MATRICULACIÓN DE VEHÍCULOS. Variación interanual**



**TURISTAS INTERNACIONALES. Variación interanual**



Todavía no se puede confirmar la tímida recuperación iniciada en meses anteriores. Aunque algunos de los principales indicadores de actividad económica analizados empiezan a mostrar crecimientos interanuales positivos, aún no se puede hablar de una tendencia consolidada. La recuperación es muy incipiente, y la incertidumbre que se ha apoderado de los mercados internacionales dificulta la recuperación de la economía real.

En el mes de **mayo**, el crecimiento en la **producción industrial** en Canarias respecto al mes anterior es negativo, y contrasta con el crecimiento positivo de la media española. En términos interanuales, en Canarias se vuelven a registrar tasas negativas, desvaneciéndose los síntomas de recuperación mostrados en meses anteriores.

Las **ventas minoristas** descienden en **mayo** en Canarias respecto al mes anterior, mientras que muestran crecimientos positivos para la media nacional. En términos interanuales, tras más de dos años de caídas ininterrumpidas en el nivel de ventas, en marzo de 2010 se registraron crecimientos positivos, tanto en Canarias como en el conjunto estatal. Sin embargo, los datos de abril y mayo vuelven a registrar tasas negativas.

La **matriculación de vehículos** en el mes de **junio** se incrementó respecto al mes anterior, tanto en Canarias como en el conjunto estatal. En términos interanuales, y tras los malos resultados del año pasado, la matriculación de vehículos continúa su recuperación. Junio es el sexto mes consecutivo en el que se registran tasas interanuales positivas en Canarias y por primera vez la tasa interanual para Canarias es superior a la de la media nacional.

Los **datos turísticos** del mes de **mayo** recuperan la senda de recuperación iniciada en meses anteriores, a pesar de la persistencia de la nube de cenizas volcánicas que invadió el espacio aéreo europeo y la consiguiente cancelación de vuelos desde los principales mercados emisores de Canarias durante los primeros días del mes.

## II. ESTADÍSTICA DEL MES

### EVALUACIÓN DEL SISTEMA EDUCATIVO. DIAGNÓSTICO DE LA EDUCACIÓN PRIMARIA

*“...el nivel formativo de una sociedad es un indicador de primera relevancia a la hora de valorar su grado de desarrollo y bienestar, al tiempo que constituye uno de sus principales activos en la generación de crecimiento económico. Desarrollo y educación van de la mano, complementándose el uno al otro”. (Informe Anual del CES DE Canarias 2006-2007)*

Recientemente, el Ministerio de Educación ha publicado los resultados de la **Evaluación general de diagnóstico 2009** realizado sobre alumnos de 4º curso de primaria<sup>1</sup>, realizada por el Instituto de Evaluación de dicho ministerio.

Dicho estudio evalúa el rendimiento de los alumnos de 4º curso de primaria en cuatro competencias básicas del currículo: **comunicación lingüística, matemática, conocimiento e interacción con el mundo físico y competencia social y ciudadana**. Esta evaluación presenta los resultados obtenidos por los alumnos en estas cuatro competencias básicas y además, realiza un análisis minucioso en el que se relacionan estos resultados con diversas variables de carácter económico, educativo y social, siendo este aspecto uno de los más destacados del documento. Se presentan a continuación los principales resultados de dicha evaluación así como algunos de los análisis realizados, con especial referencia a Canarias.

#### RESULTADOS DE LA EVALUACIÓN SOBRE LAS CUATRO COMPETENCIAS BÁSICAS

En la competencia en **comunicación lingüística**, hay ocho comunidades autónomas cuyos promedios están situados en la franja entre 480 y 520 puntos, es decir, difieren en menos de 20 puntos del Promedio España. Una comunidad autónoma no difiere significativamente de la puntuación 520. Seis comunidades autónomas presentan unos resultados promedios significativamente superiores a 520 puntos. Quedan por debajo de 480 puntos dos comunidades autónomas: **Canarias** y **Baleares** (gráfico 1.a.).

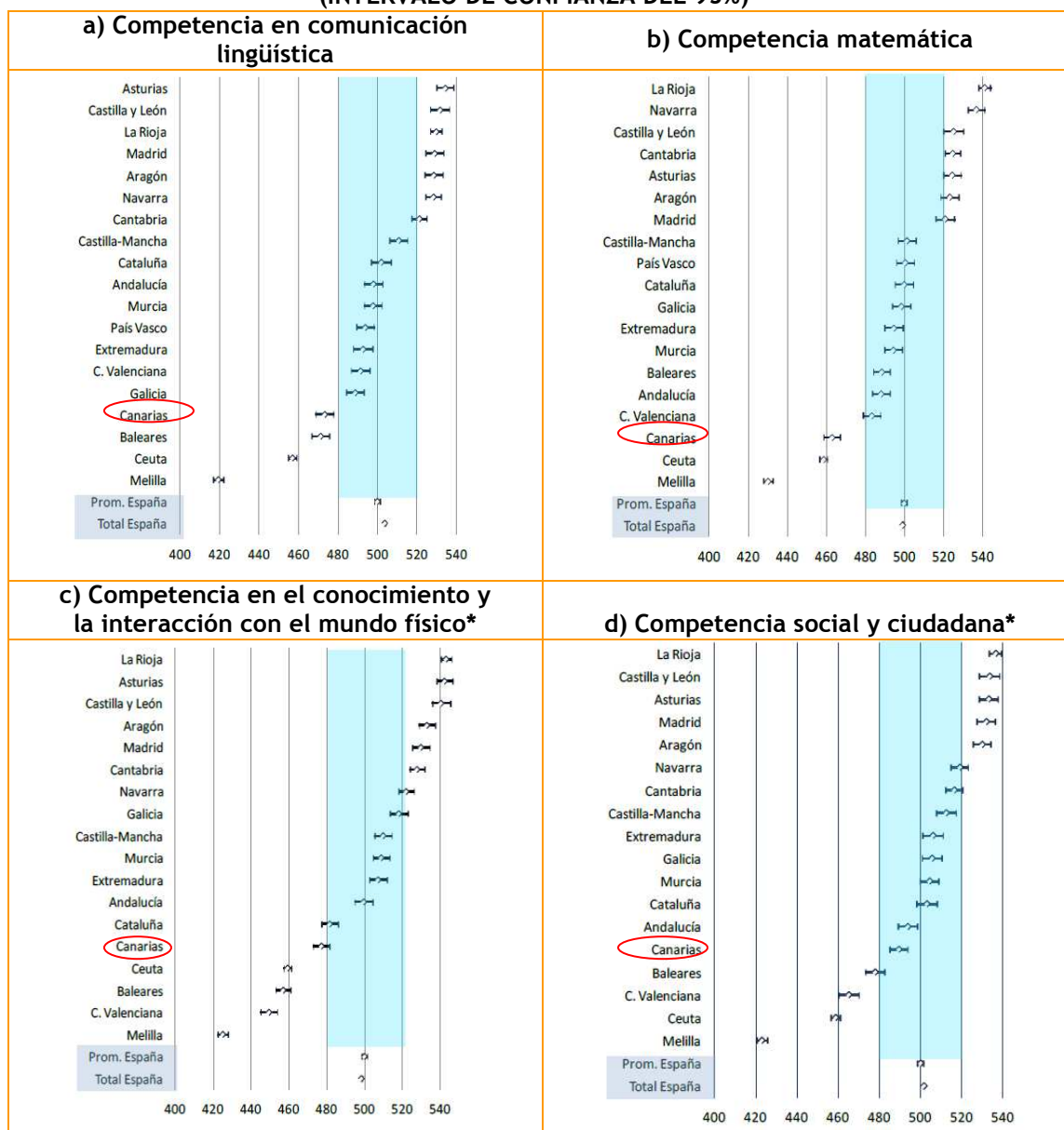
En la competencia **matemática**, hay ocho comunidades autónomas cuyos promedios están situados entre 480 y 520 puntos, es decir, a menos de 20 puntos del Promedio España; el promedio de dos comunidades autónomas no difiere significativamente de 520 puntos, y el de otra, de 480 puntos. Cinco comunidades autónomas presentan unos resultados promedios superiores significativamente a 520 puntos. Queda significativamente por debajo de 480 puntos una comunidad autónoma, **Canarias** (gráfico 1.b.).

En la competencia en el **conocimiento y la interacción con el mundo físico**, hay cuatro comunidades autónomas cuyos promedios están situados en la franja entre 480 y 520 puntos, es decir, a menos de 20 puntos del Promedio España; los promedios de dos comunidades autónomas no difieren significativamente de 520 puntos y el de otras dos, entre las que se encuentra **Canarias**, de 480 puntos. Seis comunidades autónomas presentan unos resultados promedios superiores significativamente a 520 puntos. Quedan significativamente por debajo de 480 puntos dos comunidades autónomas (gráfico 1.c.).

<sup>1</sup> <http://www.educacion.es/dctm/ministerio/horizontales/prensa/documentos/2010/informe-final-egp.pdf?documentId=0901e72b801170df>  
(pdf - 4.937 KB; 219 pag.)

En la Competencia social y ciudadana, hay siete comunidades autónomas cuyos promedios están situados en la franja entre 480 y 520 puntos, es decir, a menos de 20 puntos del Promedio España, entre las que se encuentra Canarias; los promedios de dos comunidades autónomas no difieren significativamente de 520 puntos y el de otra, de 480 puntos. Cinco comunidades autónomas presentan unos resultados promedios superiores significativamente a 520 puntos. Quedan significativamente por debajo de 480 puntos el promedio de una comunidad autónoma (gráfico 1.d).

**GRÁFICO 1.- RESULTADOS PROMEDIO PARA LAS CUATRO COMPETENCIAS ANALIZADAS (INTERVALO DE CONFIANZA DEL 95%)**



\* Los resultados del País Vasco en las dos últimas competencias no aparecen dentro del gráfico por un funcionamiento diferencial en los ítems de la versión euskera, lo que ocasiona que los resultados de las versiones en euskera y castellano de esta competencia no sean comparables

Por tanto, en las competencias matemática y de comunicación lingüística es donde los resultados para Canarias se muestran más alejados de los resultados del promedio España, mientras que en las competencias de conocimiento e interacción con el mundo físico y competencia social y ciudadana, los resultados se sitúan en un rango más cercano a dicho promedio.

## RESULTADOS Y FACTORES ANALIZADOS

En el documento de referencia, una vez presentados los principales resultados, se realiza un exhaustivo análisis de su relación con diversas variables, con el objetivo de profundizar en los factores determinantes de dichos resultados. Así, a lo largo del estudio, se analizan entre otros, los siguientes factores: características y entorno educativo de los alumnos (sexo, edad y lugar de nacimiento del alumnado, uso del ordenador en el centro y expectativas sobre el nivel de estudios a alcanzar); características de los centros (titularidad y clima escolar) y contextos sociales y educativos (PIB por habitante, nivel de estudios de la población adulta, esperanza de vida escolar a los 6 años, porcentaje de alumnos extranjeros, escolarización a los 16 años, número medio de alumnos por profesor, gasto por alumno, tasa de idoneidad a los 14 años y tasa bruta de graduación ESO). Dado el carácter sintético y divulgativo del presente documento, a continuación, se destacan solamente algunos de estos análisis.

### ÍNDICE DE ESTATUS SOCIAL, ECONÓMICO Y CULTURAL

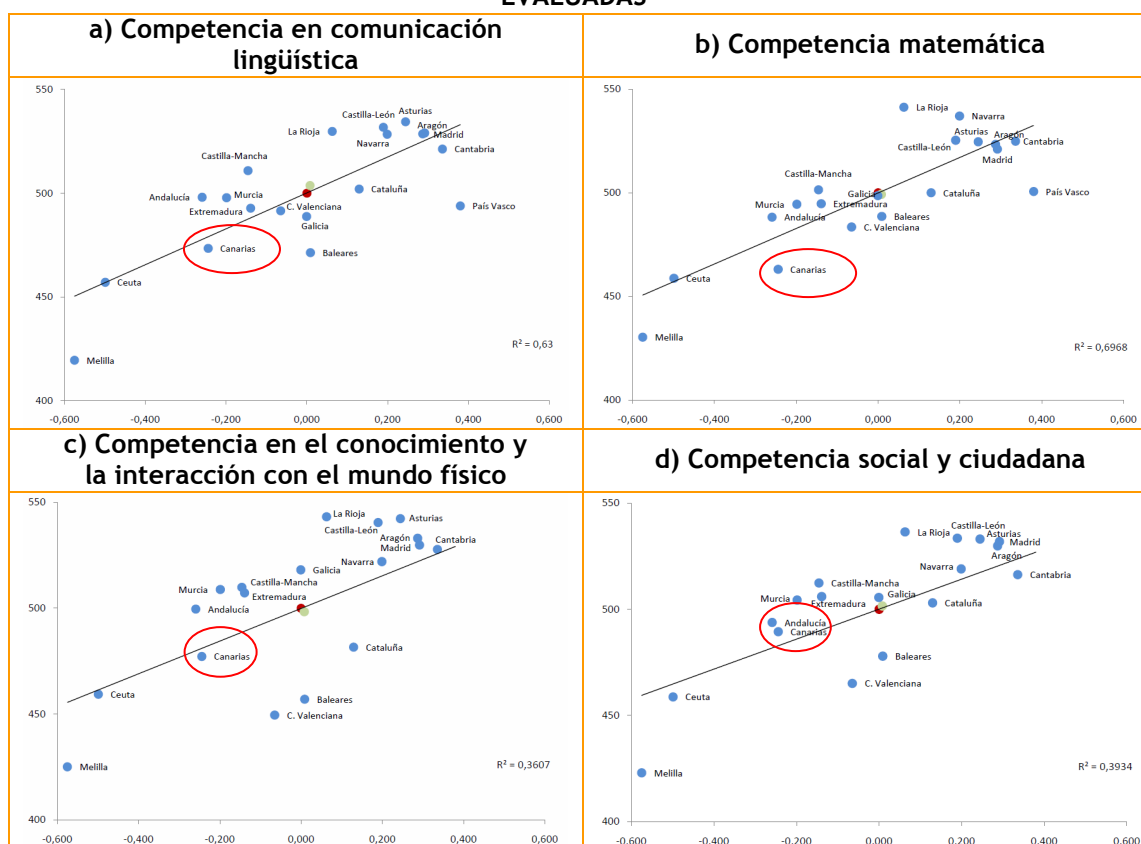
Como han puesto de manifiesto anteriores estudios nacionales e internacionales de evaluación, el **grado de adquisición de las competencias básicas** por el alumnado guarda una **estrecha relación con el estatus social, económico y cultural de las familias**.

Para contribuir a la explicación de la relación entre los resultados de la Evaluación general de diagnóstico 2009 y el nivel socioeconómico y cultural de las familias de los estudiantes se ha elaborado un **índice estadístico de estatus social, económico y cultural (ISEC)**. Este indicador se ha calculado teniendo en cuenta cuatro componentes cuya correlación con el nivel de resultados de las pruebas ha sido confirmado: el nivel de estudios de los padres, la profesión de los padres, el número de libros en el domicilio familiar y el nivel de recursos domésticos.

El índice social, económico y cultural se ha calculado de modo que corresponda el valor 0 al Promedio España. El valor promedio del ISEC para Canarias es de -0.24, solamente por delante de Andalucía (- 0,26) y las ciudades de Ceuta (- 0,50) y Melilla (- 0,58).

En el **gráfico 2**, extraído del documento de evaluación, se pone en **relación el índice estatus social, económico y cultural (ISEC) y cada una de las cuatro competencias básicas evaluadas**. En el eje X, que indica el valor del ISEC para cada comunidad autónoma, la coordenada de Canarias siempre se encuentra sobre el valor -0.24 antes mencionado y en el eje Y en el valor de la puntuación promedia para cada una de las competencias valoradas, que se corresponde con los valores del gráfico 1. Lo interesante de este gráfico es conocer la correlación existente entre el ISEC y los resultados de las competencias analizadas y la situación relativa que ocupa Canarias. Este cruce entre variables muestra la estrecha relación entre el rendimiento promedio para cada una de las materias evaluadas y los condicionantes sociales, económicos y culturales. Aunque la **distancia entre los datos para Canarias y la recta de regresión solamente es significativa en el caso de la competencia matemática**, debe tenerse en cuenta que una coordenada significativamente por debajo de la recta de regresión se interpreta como un rendimiento promedio en la competencia correspondiente menor que el que les correspondería por su ISEC, lo contrario si el dato aparece por encima de dicha recta de regresión.

**GRÁFICO 2.- RELACIÓN ENTRE EL ISEC Y LOS RESULTADOS DE LAS CUATRO COMPETENCIAS EVALUADAS**



## OTROS FACTORES ASOCIADOS AL RENDIMIENTO

También en el trabajo de evaluación se analiza la **relación con los resultados de otros factores asociados al rendimiento**, que aunque son diferentes del estatus social, económico y cultural, ya analizado, pueden estar relacionados con el mismo.

En el **gráfico 3**, extraído del documento de evaluación, se presenta de forma sintética algunos de estos análisis para la competencia matemática, aunque las conclusiones se pueden aplicar al conjunto de competencias evaluadas.

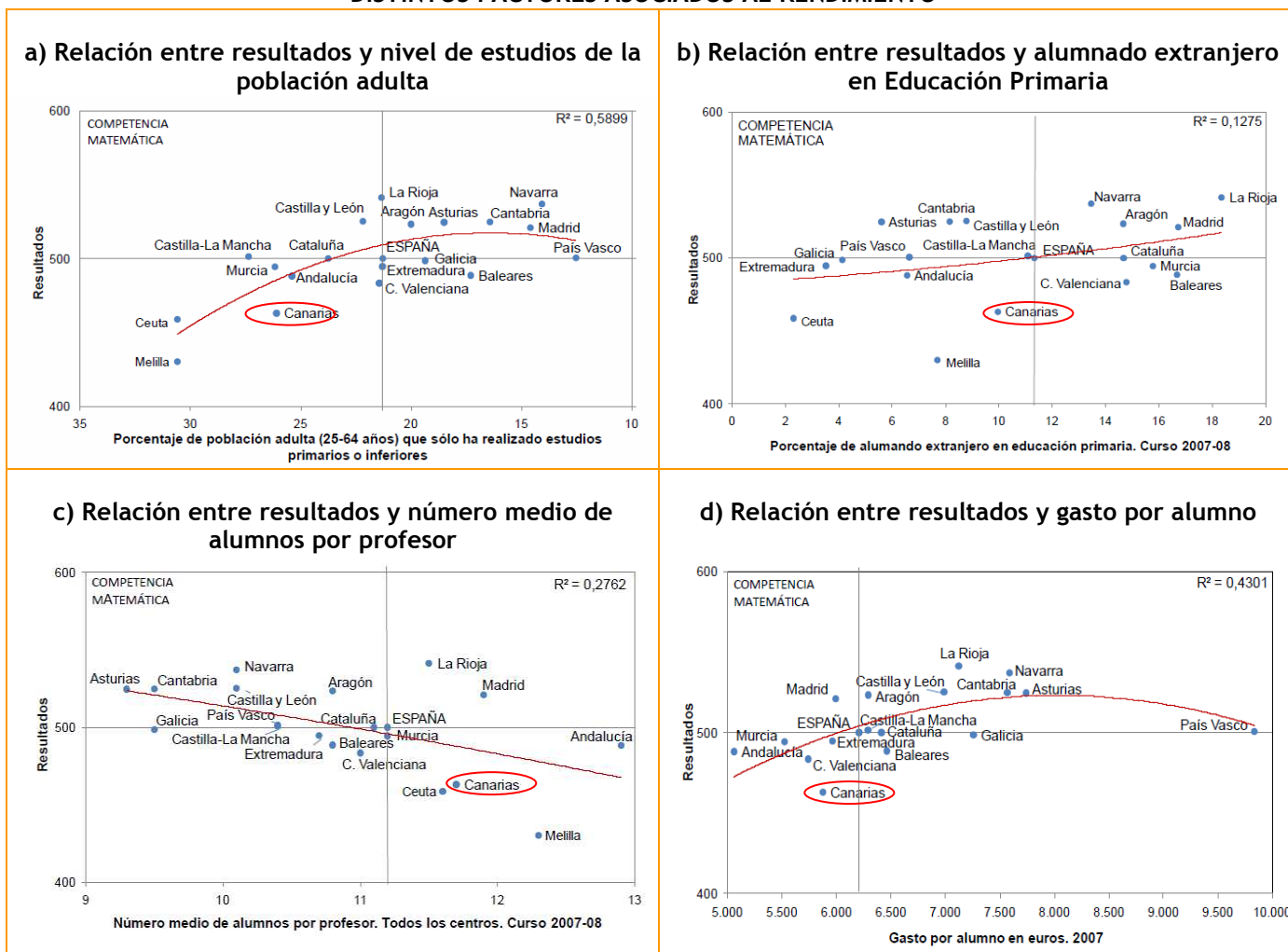
Respecto a la **relación entre los resultados y el nivel de estudios alcanzado por la población adulta** en cada comunidad autónoma, el gráfico muestra una **alta correlación entre ambas variables** ( $R^2=0,59$ ), evidencia ya mostrada en diversos estudios y coherente con el análisis realizado sobre el índice estadístico de estatus social, económico y cultural (ISEC). Canarias se encuentra entre las comunidades autónomas con un menor nivel de estudios de la población adulta, aunque con niveles similares a Andalucía o Murcia, con mejores resultados en la evaluación (ver gráfico 3.a.).

La correlación entre los resultados y el porcentaje de alumnado extranjero en población primaria es muy baja ( $R^2=0,13$ ), lo que dificulta la interpretación de los datos, aunque en una primera aproximación estaría indicando que el porcentaje de alumnos extranjero no es un factor determinante en los resultados. De hecho, muchas de las comunidades autónomas con mayor porcentaje de alumnado extranjero presentan resultados superiores al promedio España. Canarias muestra un porcentaje de alumnos extranjeros similar al promedio de España y unos resultados para la competencia analizada muy inferiores a la media, aunque como se acaba de comentar, la relación entre ambas variables es escasa (ver gráfico 3.b.).

La relación mostrada entre los resultados y el número medio de alumnos por profesor es **negativa**, y con una correlación relativamente alta ( $R^2=0,28$ ). A medida que aumenta el número medio de alumnos por profesor los resultados promedio disminuyen, aunque esta correlación dista mucho de ser lineal. Comunidades con ratios alumnos/profesores similares obtienen resultados en la evaluación muy diferentes (gráfico 3.c.). **Canarias muestra un ratio alumnos/profesor solamente inferior a Andalucía y Madrid, aunque estas dos comunidades autónomas muestran mejores resultados en la evaluación.** Para interpretar este indicador, debe tenerse en cuenta que la ratio presentada es el cociente entre el número total de alumnos y el número total de profesores y no representa el número medio de alumnos por profesor en el aula.

En términos de recursos, la correlación más elevada se encuentra respecto a la magnitud **“gasto por alumno”** ( $R^2=0,43$ ). Aunque la correlación es **positiva**, también es destacable que las dos comunidades con menor gasto por alumno (Andalucía y Murcia) obtienen resultados promedio próximos al Promedio España. **Canarias presenta uno de los índices de gasto por alumno más bajos, solamente por detrás de Andalucía, Murcia y Comunidad Valenciana, aunque tampoco este factor es el explicativo de los bajos resultados obtenidos en la evaluación de competencia matemática, porque una vez más, las coordenadas para Canarias se alejan de la recta de regresión y comunidades autónomas con menor gasto por alumno consiguen mejores resultados en la evaluación (gráfico 3.d).**

**GRÁFICO 3.- RELACIÓN ENTRE LOS RESULTADOS PARA LA COMPETENCIA MATEMÁTICA Y DISTINTOS FACTORES ASOCIADOS AL RENDIMIENTO**



Una primera conclusión de esta evaluación podría ser que **los resultados para Canarias para las cuatro competencias básicas analizadas se sitúan por debajo del promedio de España** y que en el caso de la competencia en comunicación lingüística y especialmente en la competencia matemática, los resultados se alejan significativamente de dicho promedio.

Sin embargo, estos resultados no son tan novedosos. Son muchos los estudios e indicadores que de forma histórica vienen mostrando la existencia de unos resultados educativos en Canarias sensiblemente inferiores a la media española, sin que exista evidencia empírica suficiente que nos permita conocer con certeza las razones que condicionan estos resultados.

Uno de los valores de esta evaluación es su interés por analizar los factores que inciden en los resultados obtenidos. Entre las conclusiones de este análisis, debe destacarse que aunque algunos de los factores analizados guardan un alto grado de correlación con los resultados obtenidos en la evaluación, **ninguna de las variables analizadas en dicho estudio explica por sí sola la variabilidad de los resultados regionales**. Este hecho es debido a la propia **complejidad del proceso educativo**, en el que la interrelación entre distintos factores sociales, económicos y culturales incide en la calidad de la educación.

Respecto a la **diversidad de condicionantes** que existen en torno a los procesos educativos, y a pesar de la existencia de factores “externos” que condicionan los resultados obtenidos, **la política educativa juega un papel crucial en el proceso de elevar el nivel educativo de la población**. Junto a los factores “exógenos”, como el contexto económico y social del alumno y del centro, existen otros muchos factores “endógenos” al sistema educativo sobre los que la política educativa puede influir. **En opinión del CES**, es responsabilidad de las autoridades educativas **redoblar los esfuerzos** para mejorar los niveles educativos de la población, con **especial énfasis en los ciclos iniciales**, no solamente mediante una **mayor dotación de recursos** sino además, mediante una **mejor planificación del proceso educativo** y una **gestión más eficiente** de los recursos económicos y humanos disponibles.

## PRINCIPALES INDICADORES ECONÓMICOS Y SOCIALES DE CANARIAS

Boletín de Coyuntura Nº 16. Junio (datos disponibles a 12/07/2010)

### III. CUADRO RESUMEN DE INDICADORES INDICADORES DE COYUNTURA DE CANARIAS

Indicador	Fecha último dato	último dato		variación periodo anterior		variación mismo periodo año anterior		Periodicidad	unidad	fuente
		Canarias	España	Canarias	España	Canarias	España			
<b>EMPLEO</b>										
Tasa de actividad	IT-2010	62,5%	59,8%	-0,3	0,1	0,4	-0,3	trimestral	%	INE-EPA
Tasa de empleo	IT-2010	45,2%	47,8%	-0,7	-0,7	-0,7	-1,9	trimestral	%	INE-EPA
Tasa de paro	IT-2010	27,7%	20,1%	0,8	1,2	1,6	2,7	trimestral	%	INE-EPA
Activos	IT-2010	1.088.100	23.006.900	-0,4%	0,2%	1,3%	-0,4%	trimestral	nº personas	INE-EPA
Ocupados	IT-2010	786.900	18.394.200	-1,4%	-1,3%	-0,8%	-3,7%	trimestral	nº personas	INE-EPA
Parados	IT-2010	301.200	4.612.700	2,5%	6,6%	7,3%	15,0%	trimestral	nº personas	INE-EPA
Paro registrado	junio-2010	265.973	3.982.368	0,0%	-2,1%	7,1%	11,7%	mensual	nº personas	INEM-SPE
Afiliación a la SS	junio-2010	677.672	17.785.782	-0,4%	0,1%	-3,3%	-1,7%	mensual	nº personas	TGSS
Contratos	junio-2010	45.000	1.297.611	11,5%	9,8%	-3,8%	1,8%	mensual	nº personas	INEM-SPE
indefinidos	junio-2010	4.324	98.754	-2,5%	-8,8%	-5,5%	-8,3%	mensual	nº personas	INEM-SPE
temporales	junio-2010	40.676	1.198.857	13,3%	11,6%	-3,6%	2,7%	mensual	nº personas	INEM-SPE
Coste laboral por trabajador	IT-2010	2.088	2.466	-5,2%	-6,9%	-0,8%	1,0%	mensual	euros	INE
<b>PRECIOS</b>										
IPC (índice de precios de consumo)	mayo-2010	107,2	108,7	0,2%	0,2%	1,0%	1,8%	mensual	Índice	INE
inflación subyacente (ipc sin e, ane)	mayo-2010	105,2	107,6	-0,1%	0,2%	-0,7%	0,2%	mensual	Índice	INE
IPRI (índice de precios industriales)	mayo-2010	126,6	116,0	0,2%	0,2%	7,9%	3,8%	mensual	índice	INE
<b>ACTIVIDAD Y DEMANDA</b>										
<b>SELECCIÓN INDICADORES</b>										
Matriculación de vehículos	junio-2010	4.434	158.239	36,5%	17,5%	25,6%	24,0%	mensual	nº vehículos	DGT
Ventas del comercio minorista	mayo-2010	79,2	88,1	-3,0%	1,1%	-3,0%	-1,8%	mensual	índice	INE
Empresas inscritas en la SS	junio-2010	55.966	1.278.948	-0,6%	0,1%	-3,1%	-2,3%	mensual	nº empresas	SS
Índice de Producción Industrial (IPI)	mayo-2010	77,9	86,1	-3,0%	4,9%	-8,0%	5,1%	mensual	Índice	INE
Indicador de Confianza Empresarial	abril-2010	-17,6	-18,2	0,3	-1,4	10,9	9,4	trimestral	Índice	Cámaras de Comercio
<b>CONSTRUCCIÓN</b>										
Licitación oficial de obra pública	abril-2010	66.607	2.225.640	7,5%	-11,8%	31,7%	-12,3%	mensual	miles de euros	Mº Fomento
Viviendas iniciadas	abril-2010	82	8.036	-53,1%	-16,8%	-64,3%	-22,9%	mensual	nº viviendas	Mº Fomento
Viviendas terminadas	abril-2010	491	24.695	-45,4%	-8,8%	-65,4%	-29,6%	mensual	nº de viviendas	Mº Fomento
<b>VIVIENDA</b>										
Precio de la vivienda libre	IT-2010	1.590,6	1.865,7	-1,4%	-1,4%	-5,8%	-4,7%	trimestral	euros/m2	Mº Vivienda
compraventa de viviendas	IT-2010	4.330	117.911	-7,9%	1,8%	-26,5%	-15,0%	trimestral	nº viviendas	Col, Reg,
crédito hipotecario por m2	IT-2010	1.359	1.637	-0,3%	1,2%	-12,5%	-6,2%	trimestral	euros/m2	Col, Reg,
<b>SECTOR TURÍSTICO</b>										
Turistas extranjeros	mayo-2010	558.034	5.043.643	-6,8%	29,0%	10,7%	1,1%	mensual	nº personas	IET
Viajeros	mayo-2010	750.748	9.177.906	-10,2%	14,2%	12,5%	5,6%	mensual	nº personas	INE
Pernoctaciones	mayo-2010	5.021.551	30.449.150	-12,0%	17,9%	8,1%	5,1%	mensual	días	INE
Estancia media	mayo-2010	6,7	3,3	-2,0%	3,2%	-3,9%	-0,5%	mensual	nº días	INE
<b>SECTOR EXTERIOR</b>										
Exportaciones	abril-2010	190.551	14.623.257	25,2%	-12,2%	89,9%	10,8%	mensual	miles de euros	D.G Aduanas
Importaciones	abril-2010	367.056	19.627.642	-25,9%	-6,3%	28,1%	16,6%	mensual	miles de euros	D.G Aduanas
Saldo comercial	abril-2010	-176.505	-5.004.385	-48,5%	16,6%	-5,2%	37,6%	mensual	miles de euros	D.G Aduanas
Tasa de cobertura	abril-2010	51,9%	74,5%	21,2	-5,0	16,9	-3,9	mensual	%	D.G Aduanas
<b>SISTEMA FINANCIERO</b>										
Depósitos	IT2010	26.097	1.190.402	1,5%	-2,4%	4,7%	-2,1%	trimestral	mill de euros	BE
Créditos	IT2010	58.009	1.832.961	0,0%	-0,3%	0,2%	-0,4%	trimestral	mill de euros	BE

