

BOCES nº 15
Principales indicadores
económicos y sociales de Canarias
Mayo 2010

Contenido:

I. Indicadores de coyuntura

II. Estadística del mes
(Empleados Públicos en Canarias)

III. Cuadro resumen de indicadores

(datos actualizados a 15/06/2010)

Boletín de Coyuntura Nº 15. Mayo 2010
CES de Canarias. Secretaría General

PRINCIPALES INDICADORES ECONÓMICOS Y SOCIALES DE CANARIAS

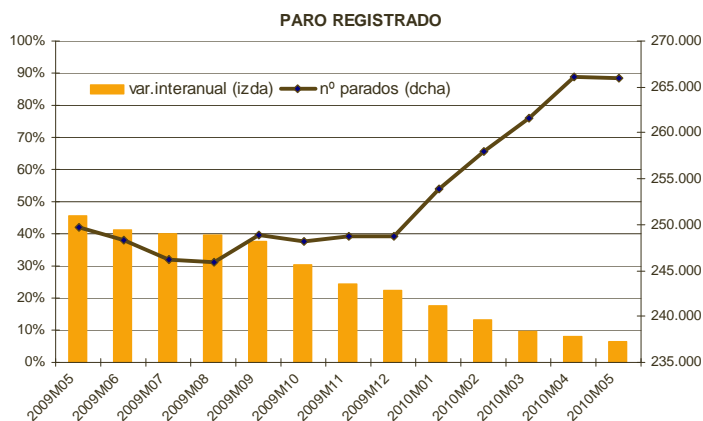
Boletín de Coyuntura Nº 15. Mayo (datos disponibles a 15/06/2010)

I. INDICADORES DE COYUNTURA

INDICADORES DEL MERCADO DE TRABAJO

	último dato	var. mes anterior (%)	var. interanual (%)
Paro registrado	265.916	0,0	6,5
hombres	130.520	-0,7	4,7
mujeres	135.396	0,6	8,3
Contratos	40.349	0,4	2,6
indefinidos	4.446	-0,7	-3,2
temporales	35.903	0,5	3,3
Afiliación a la SS	680.077	-0,6	-3,4

Mayo. MTI



El paro registrado en Canarias se reduce ligeramente en el mes de mayo, de manera que la cifra de parados se sitúa en 265.916 personas, 126 parados menos que el mes anterior (0,05%). La tasa interanual del 6,5% supone un incremento de 16.255 parados en los últimos doce meses. Tras cuatro meses consecutivos de incrementos, los datos de mayo dan un respiro a la desfavorable evolución en la cifra de parados en Canarias, mientras que en términos interanuales, los datos siguen mostrando que la intensidad del crecimiento del paro es cada vez menor.

La cifra del paro registrado para el conjunto del país asciende a 4.066.202, 76.223 parados menos que el mes anterior (-1,8%), siendo mayo el segundo mes consecutivo con reducciones en términos absolutos en las cifras de paro. La variación interanual del 12,3%, refleja un aumento del paro en los últimos doce meses de 446.063 personas.

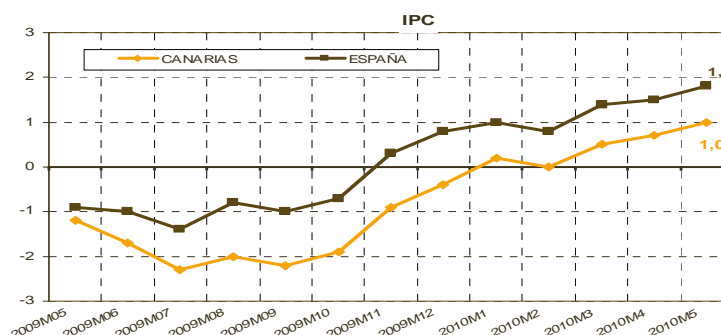
INDICADORES DE PRECIOS

	var. mes anterior (%)	var. Interanual (%)
IPC	0,2	1,0
IPC subyacente (1)	-0,1	-0,7
IPRI (2)	1,3	8,7

Mayo. INE

(1) sin energía ni alimentos no elaborados.

(2) Abril



En mayo los precios subieron en torno al 0,2% tanto en Canarias como en la media nacional. En términos interanuales, la tasa de inflación en Canarias, del 1%, confirma la salida de las tasas con signo negativo que marcaron el año pasado. El diferencial entre la inflación canaria y la media española se sitúa en -0,8 puntos.

En cambio, la inflación subyacente en Canarias se reduce respecto al mes anterior y en términos interanuales vuelve a mostrar por undécimo mes consecutivo tasas negativas. Para la media española, la tasa mensual es positiva y la interanual vuelve a tasas positivas tras el dato negativo del mes pasado, el primero desde que se calcula este indicador (hace 24 años). El diferencial de Canarias con la media española de -0,9 puntos porcentuales.

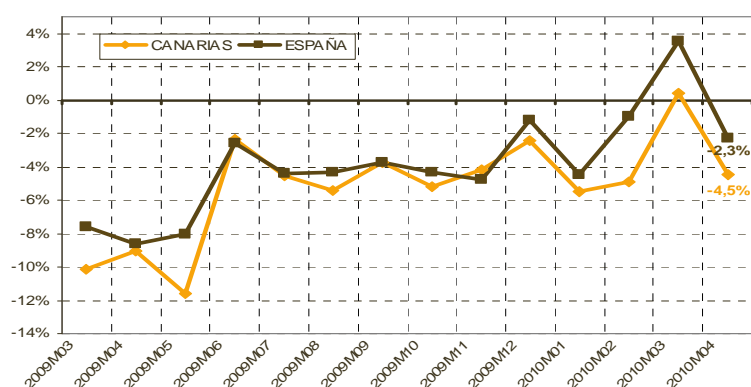
En cuanto a los precios industriales, siguen su tendencia al alza iniciada a finales de 2009 y más acusada en Canarias que en la media nacional. La tasa interanual de abril en Canarias es la sexta tasa positiva consecutiva y como en meses anteriores destaca frente a la tasa media nacional, mucho más moderada.

INDICADORES DE ACTIVIDAD ECONÓMICA

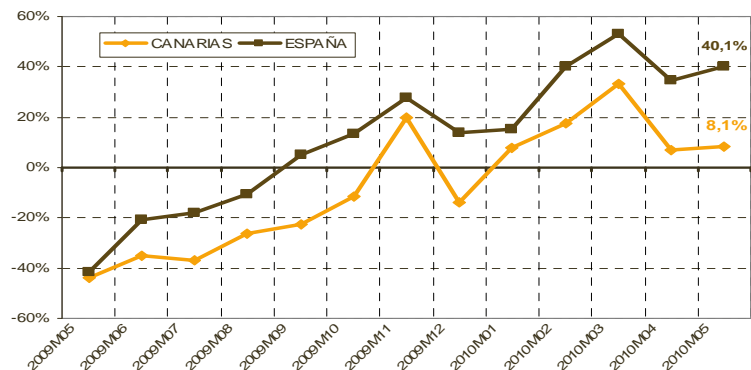
	último dato	var. mes ant. (%)	var. anual (%)
Índice de Producción Industrial (1)	81,1	-5,6	-2,1
Ventas del Comercio al por menor (1)	81,8	-7,8	-4,5
Matriculación de vehículos (2)	3.248	-7,5	8,1
Turismo			
Turistas extranjeros (3)	598.552	-29,5	-13,0
Viajeros (1)	836.141	-6,8	1,1
Pernoctaciones (1)	5.707.000	-19,9	-1,1

(1) abril. INE; (2) mayo. DGT; (3) abril. FRONTUR-IET

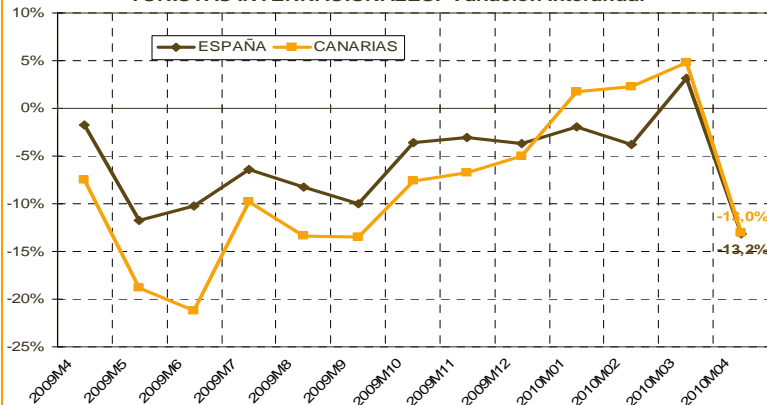
COMERCIO AL POR MENOR. Variación interanual



MATRICULACIÓN DE VEHÍCULOS. Variación interanual



TURISTAS INTERNACIONALES. Variación interanual



Todavía no se puede confirmar la tímida recuperación iniciada en meses anteriores. Aunque algunos de los principales indicadores de actividad económica analizados empiezan a mostrar crecimientos interanuales positivos, aún no se puede hablar de una tendencia consolidada. La recuperación es muy incipiente, y la incertidumbre que se ha apoderado de los mercados internacionales dificulta la recuperación de la economía real.

En el mes de **abril**, el crecimiento en la **producción industrial** en Canarias respecto al mes anterior es negativo, aunque la caída fue menor que la registrada por la media española. En términos interanuales, en Canarias se vuelven a registrar tasas negativas, sin que se pueda confirmar la tímida recuperación iniciada en meses anteriores.

Las **ventas minoristas** descienden en **abril** tanto en Canarias como en el conjunto de la economía española. En términos interanuales, tras más de dos años de caídas ininterrumpidas en el nivel de ventas, en marzo de 2010 se registraron crecimientos positivos, tanto en Canarias como en el conjunto estatal. Sin embargo, los datos de abril no confirman por ahora esta recuperación y vuelven a registrar tasas negativas.

La **matriculación de vehículos** en Canarias en el mes de **mayo** descendió respecto al mes anterior, mientras que la media nacional se incrementó. En términos interanuales, y tras los malos resultados del año pasado, la matriculación de vehículos empieza a recuperarse en Canarias siguiendo la estela de la tendencia nacional, aunque a un menor ritmo.

En cuanto al **sector turístico**, los datos turísticos del mes de **abril** son extraordinariamente bajos, sobre todo los datos referentes a llegadas de turistas extranjeros. Esta situación ha estado fuertemente condicionada por la nube de cenizas volcánicas que ha invadido el espacio aéreo europeo y la consiguiente cancelación de vuelos desde los principales mercados emisores de Canarias.

PRINCIPALES INDICADORES ECONÓMICOS Y SOCIALES DE CANARIAS

Boletín de Coyuntura Nº 15. Mayo (datos disponibles a 15/06/2010)

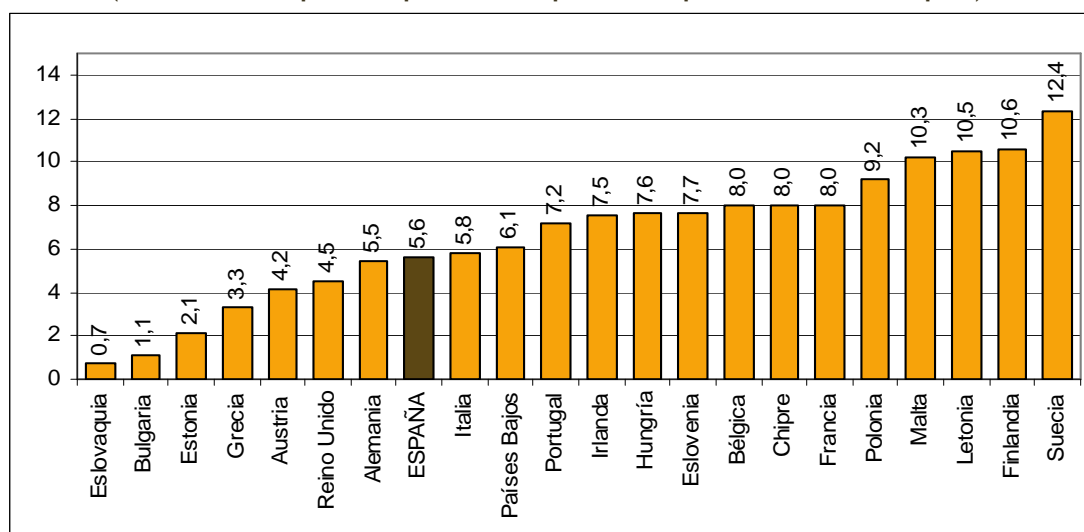
II. ESTADÍSTICA DEL MES

PERSONAL AL SERVICIO DE LAS ADMINISTRACIONES PÚBLICAS EN CANARIAS

El número de empleados públicos¹ en Canarias asciende a 126.045, según el último Boletín Estadístico del Personal al Servicio de las Administraciones Públicas, del Ministerio de la Presidencia (julio de 2009), una cifra que sitúa a Canarias en una situación cercana a la media nacional y europea. Estas conclusiones se extraen del análisis de las estadísticas sobre empleados públicos provenientes de diversas fuentes. A continuación, se realizará una visión general de las principales estadísticas existentes sobre este tema.

Antes de entrar a analizar los datos sobre el personal al servicio de las administraciones públicas en Canarias, merece la pena realizar una aproximación a la situación que ocupa España en el contexto europeo. En España hay más de 2,5 millones de trabajadores públicos, lo que nos sitúa en una posición cercana a la media europea. Uno de los trabajos de referencia sobre la situación de la Administración Pública en los países europeos es el Informe titulado “Administración y Servicio Público en la UE-27”, realizado por la Presidencia francesa de la Unión Europea en 2008². Al comparar los datos de España para ese año con los otros países del estudio (ver gráfico 1), España aparece en una posición intermedia. Tomando como indicador el número de trabajadores públicos respecto a la población total del país, en España el número de empleados públicos representa el 5,6% de la población, un porcentaje similar al de Reino Unido, Alemania, Italia o Países Bajos y por debajo de la mayoría del resto de países de la Unión Europea. Según estos datos, Suecia y Finlandia, que ocupan los primeros puestos, tendrían un volumen de funcionarios por población que doblaría las cifras de España.

GRÁFICO 1.- TRABAJADORES PÚBLICOS EN LOS PAÍSES EUROPEOS. 2008
(número de empleados públicos respecto a la población total del país)



Fuente: Administration and Civil Service in de EU 27 Member States. DGAFF (Francia) y Registro Central de Personal del Mº Presidencia. España.

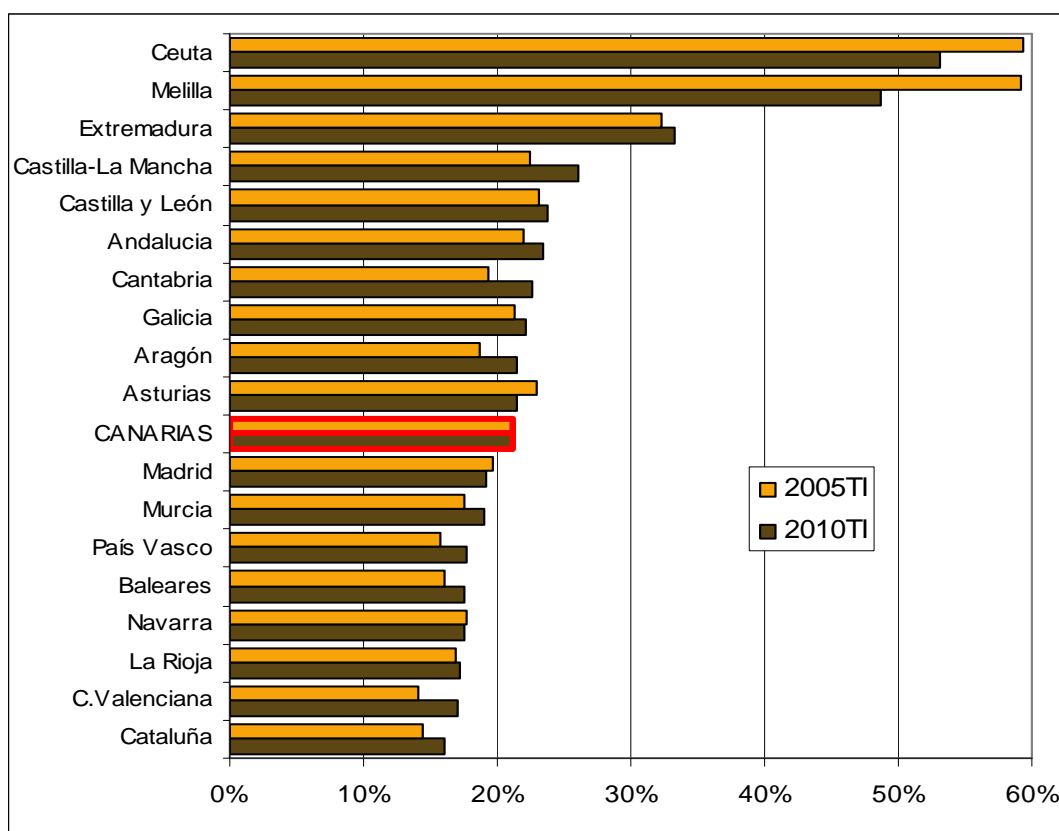
¹ El término “empleados públicos” tal como se utiliza en este trabajo incluye al personal funcionario, estatutario y laboral al servicio de las administraciones públicas. Salvo que se indique lo contrario, al referirnos a “administraciones públicas” se hace referencia al conjunto de administraciones públicas estatal, autonómica y local.

² “Administration and Civil Service in de EU 27 Member States (27 country profiles)”. Directorate for Public Administration and the Civil Service (FR).

Pasando a analizar la situación en Canarias, un primer indicador a analizar es el porcentaje de personas asalariadas que trabajan para el sector público respecto al total de asalariados. A partir de los datos EPA, se puede constatar que en el primer trimestre de 2010, los asalariados del sector públicos representaban el 21,1% del total de asalariados en Canarias mientras que ese mismo indicador para el conjunto del país era del 20,2%. Y cinco años antes, los asalariados del sector público representaban en Canarias el 21,2% mientras que en la media española esta proporción era del 18,9%. Aunque en los dos periodos analizados, Canarias se sitúa ligeramente por encima de la media estatal, mantiene una posición intermedia en la comparación con el resto de comunidades autónomas (ver gráfico 2).

En cuanto a su evolución en los últimos cinco años, la proporción de asalariados públicos respecto al total prácticamente no ha variado en Canarias, lo que supone una excepción respecto a la tendencia general de incremento. De hecho, el incremento medio en este periodo fue de 1,3 puntos porcentuales para el conjunto de España y de -0,1 puntos porcentuales para Canarias. Solamente Melilla, Ceuta, Asturias, Madrid y Navarra tienen una reducción en la proporción de asalariados públicos respecto al total mayor que Canarias.

GRÁFICO 2.- ASALARIADOS DEL SECTOR PÚBLICO RESPECTO AL TOTAL DE ASALARIADOS. CANARIAS Y EL RESTO DE COMUNIDADES AUTÓNOMAS. PRIMER TRIMESTRE DE 2005 Y PRIMER TRIMESTRE DE 2010



Fuente: EPA.

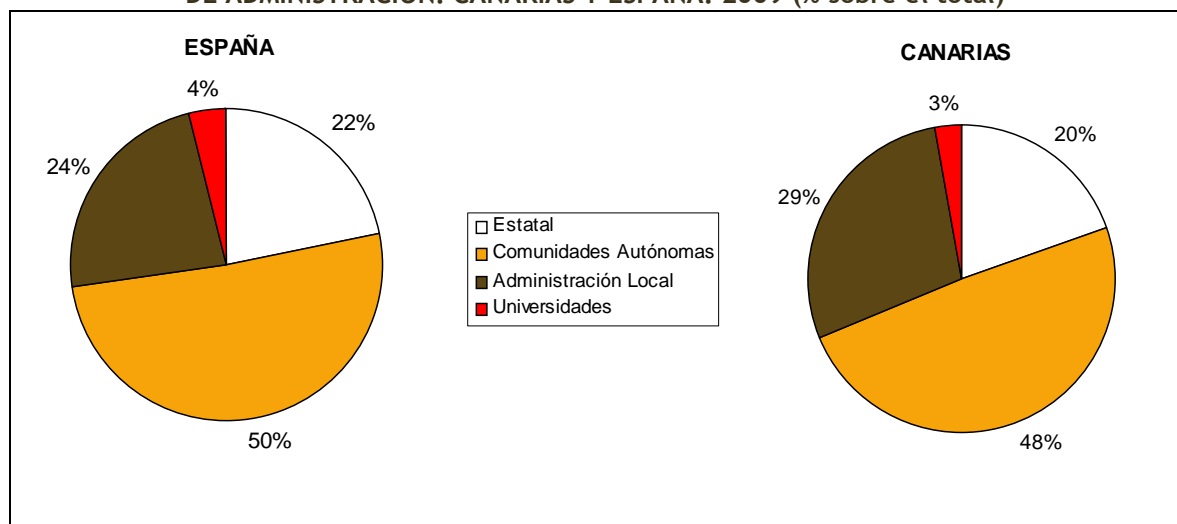
Otra fuente de datos estadísticos que nos permite profundizar en el análisis de la distribución territorial del personal al servicio de las administraciones públicas en España y conocer la situación relativa que ocupa Canarias, es la recopilación estadística realizada por el Registro Central de Personal del Ministerio de la Presidencia (anterior Ministerio para las Administraciones Públicas), que es publicada periódicamente en el Boletín Estadístico del Personal al Servicio de las Administraciones Públicas. Los últimos datos, publicados en julio de 2009 señalan que el número de trabajadores al servicio de las administraciones públicas en Canarias asciende a 126.045 (ver tabla 1), de los cuales el 20% trabaja para la administración estatal, el 48% para la administración autonómica, el 29% para la administración local y el 3% restante en las Universidades de titularidad pública, porcentajes similares a la media nacional (ver gráfico 3)

TABLA 1.- PERSONAL AL SERVICIO DE LAS ADMINISTRACIONES PÚBLICAS POR TIPO DE ADMINISTRACIÓN. 2009 (datos absolutos)

	Estatal	Autonómica	Local	Universidades	TOTAL
Andalucía	92.408	257.234	130.415	19.917	499.974
Aragón	23.913	43.875	19.235	5.365	92.388
Asturias	11.045	36.038	10.993	3.010	61.086
Baleares	11.518	27.290	15.837	1.078	55.723
C. Valenciana	38.129	127.150	57.301	5.873	228.453
Canarias	24.880	61.726	36.035	3.404	126.045
Cantabria	5.483	20.244	6.325	1.893	33.945
Castilla y León	41.886	87.715	35.543	9.640	174.784
Castilla-La Mancha	19.304	70.810	40.124	3.441	133.679
Cataluña	32.072	163.804	100.138	6.593	302.607
Ceuta	8.014	1.613	351	60	10.038
Extremadura	14.266	47.648	29.129	2.950	93.993
Galicia	30.477	89.006	30.239	3.858	153.580
La Rioja	3.609	10.043	2.560	265	16.477
Madrid	171.870	161.884	63.966	29.930	427.650
Melilla	8.095	1.339	49	103	9.586
Murcia	17.469	52.049	14.246	1.903	85.667
Navarra	4.633	23.456	4.554	1.259	33.902
País Vasco	14.605	62.653	30.052	2.352	109.662
ESPAÑA	583.447	1.345.577	627.092	102.894	2.649.239

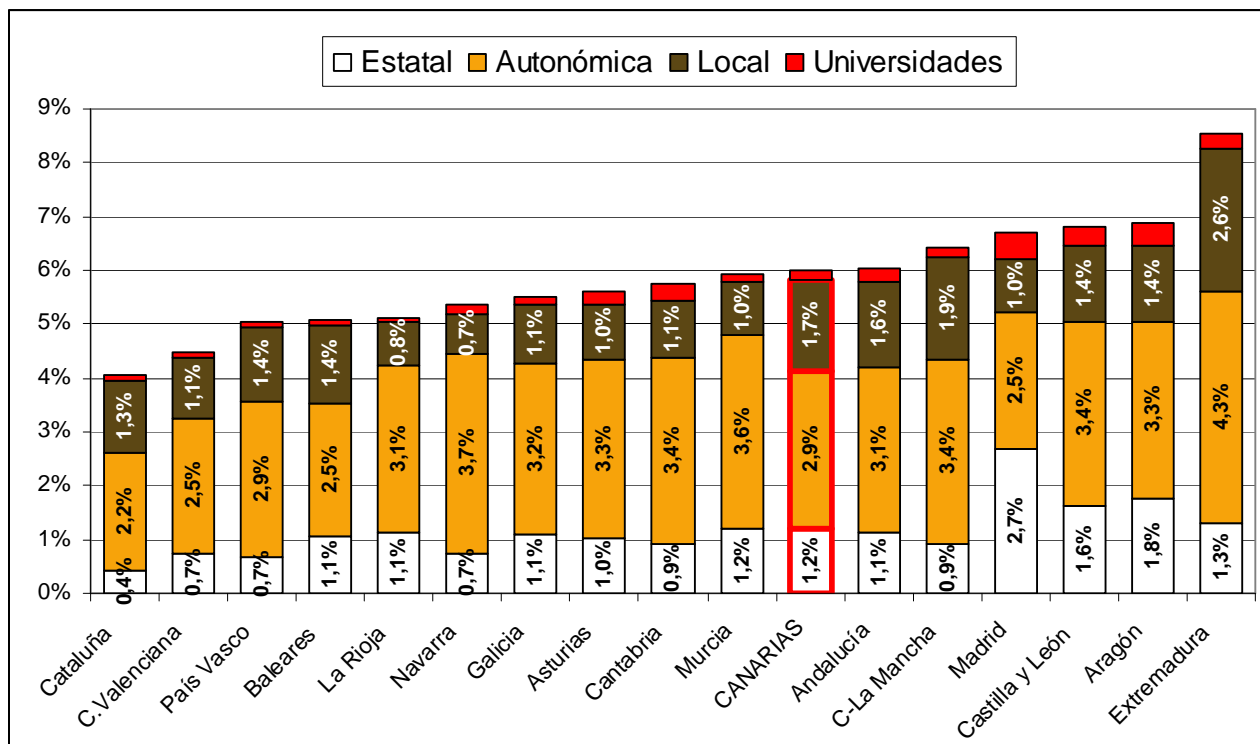
Fuente: Boletín Estadístico del Personal al Servicio de las Administraciones Públicas (julio 2009).
Ministerio de la Presidencia. Gobierno de España

GRÁFICO 3.- PERSONAL AL SERVICIO DE LAS ADMINISTRACIONES PÚBLICAS POR TIPO DE ADMINISTRACIÓN. CANARIAS Y ESPAÑA. 2009 (% sobre el total)



Fuente: Boletín Estadístico del Personal al Servicio de las Administraciones Públicas (julio 2009).
Ministerio de la Presidencia. Gobierno de España

GRÁFICO 4.- PERSONAL AL SERVICIO DE LAS ADMINISTRACIONES PÚBLICAS POR TIPO DE ADMINISTRACIÓN. CANARIAS Y RESTO DE COMUNIDADES AUTÓNOMAS. 2009
(número de empleados públicos respecto a la población total del país)



Fuente: Boletín Estadístico del Personal al Servicio de las Administraciones Públicas (julio 2009). Ministerio de la Presidencia. Gobierno de España

Para seguir profundizando en el análisis de la situación de Canarias en el contexto nacional se toma como indicador de referencia el número de trabajadores públicos respecto a la población de cada territorio, al igual que se hizo en la comparativa europea. Según este indicador, Canarias vuelve a mostrar una situación intermedia en la comparación territorial (ver gráfico 4).

Una primera conclusión que se puede extraer del análisis de estos datos es que existe una gran variabilidad territorial de la dimensión relativa de la función pública en España. Dejando a un lado Ceuta y Melilla, que son dos casos excepcionales, la proporción de empleados públicos respecto a la población total va, según estos datos, del 4% en Cataluña al 8,5% en Extremadura. Canarias con un 6% de empleados públicos respecto a la población total, se sitúa por encima de la media española (5,7%), siendo la séptima comunidad autónoma con mayor proporción de trabajadores públicos, por detrás de Extremadura, Aragón, Castilla y León, Madrid, Castilla-La Mancha y Andalucía.

Respecto al número relativo de trabajadores públicos al servicio de la administración estatal, que incluye los efectivos de la Administración General del Estado, las Fuerzas y Cuerpos de Seguridad del Estado y las Fuerzas Armadas, Canarias se sitúa en la media nacional (1,2%), siendo la sexta comunidad autónoma con mayor número de empleados públicos estatales con relación a su población. Por delante de Canarias se encuentra Madrid, que debido a su capitalidad muestra unas cifras mucho mayores que el resto de las comunidades autónomas, Aragón, Castilla y León, Extremadura y Murcia. En el extremo opuesto se sitúa Cataluña, País Vasco y Navarra, con competencias autonómicas en materia de seguridad.

En cuanto al personal público al servicio de la **administración autonómica**, Canarias vuelve a mostrar unos registros que coinciden con la media nacional (2,9%). En la clasificación territorial, Canarias se encuentra en duodécima posición; solamente presentan indicadores más bajos en esta categoría Cataluña, Baleares, Comunidad Valenciana, Madrid y el País Vasco.

Respecto al personal que trabaja en la **administración local**, es en esta categoría donde Canarias presenta unos mayores valores relativos, de manera que el número de empleados públicos de la administración local con relación a la población total alcanza en Canarias un porcentaje del 1,7%, muy superior a la media nacional (1,3%). Solamente Extremadura y Castilla-La Mancha muestra un volumen relativo de empleados públicos locales mayor. Respecto a estos datos, son dos los factores que pueden estar influyendo en este mayor peso relativo de las administraciones locales. Por un lado las peculiaridades que pudiera tener la estructura municipal en un territorio fragmentado como el canario y en segundo lugar el peso específico de los Cabildos en Canarias, con un mayor nivel competencial que las Diputaciones Provinciales de las comunidades autónomas peninsulares.

Por último, con relación al personal que trabaja en las **universidades** de titularidad pública, que es con diferencia el menos numeroso, Canarias se vuelve a situar en la media española, de manera que en ambos casos el peso de los empleados públicos universitarios respecto a la población total es del 0,2%. Canarias es así la octava comunidad autónoma respecto a este indicador, por detrás de Madrid, Aragón, Castilla y León, Cantabria, Asturias, Extremadura, Andalucía, Navarra y Castilla-La Mancha.

Como **conclusión** de lo anterior, Canarias presenta una dimensión relativa del personal al servicio de las administraciones públicas que se encuentra en unos niveles ligeramente superiores a la media nacional. En el análisis por tipo de administración, en lo que se refiere a los indicadores sobre el personal de la administración estatal, autonómica y universitaria, Canarias se encuentra exactamente en la media nacional y solamente respecto al personal al servicio de la administración local, Canarias muestra unos indicadores superiores a la media.

PRINCIPALES INDICADORES ECONÓMICOS Y SOCIALES DE CANARIAS

Boletín de Coyuntura Nº 15. Mayo (datos disponibles a 15/06/2010)

III. CUADRO RESUMEN DE INDICADORES INDICADORES DE COYUNTURA DE CANARIAS

Indicador	Fecha último dato	último dato		variación periodo anterior		variación mismo periodo año anterior		Periodicidad	unidad	fuente
		Canarias	España	Canarias	España	Canarias	España			
EMPLEO										
Tasa de actividad	IT-2010	62,5%	59,8%	-0,3	0,1	0,4	-0,3	trimestral	%	INE-EPA
Tasa de empleo	IT-2010	45,2%	47,8%	-0,7	-0,7	-0,7	-1,9	trimestral	%	INE-EPA
Tasa de paro	IT-2010	27,7%	20,1%	0,8	1,2	1,6	2,7	trimestral	%	INE-EPA
Activos	IT-2010	1.088.100	23.006.900	-0,4%	0,2%	1,3%	-0,4%	trimestral	nº personas	INE-EPA
Ocupados	IT-2010	786.900	18.394.200	-1,4%	-1,3%	-0,8%	-3,7%	trimestral	nº personas	INE-EPA
Parados	IT-2010	301.200	4.612.700	2,5%	6,6%	7,3%	15,0%	trimestral	nº personas	INE-EPA
Paro registrado	mayo-2010	265.916	4.066.202	0,0%	-1,8%	6,5%	12,3%	mensual	nº personas	INEM-SPE
Afiliación a la SS	mayo-2010	680.077	17.761.897	-0,6%	0,6%	-3,4%	-1,9%	mensual	nº personas	TGSS
Contratos	mayo-2010	40.349	1.182.100	0,4%	9,6%	2,6%	6,5%	mensual	nº personas	INEM-SPE
indefinidos	mayo-2010	4.446	108.264	-0,7%	5,1%	-3,2%	-0,8%	mensual	nº personas	INEM-SPE
temporales	mayo-2010	35.903	1.073.836	0,5%	10,1%	3,3%	7,3%	mensual	nº personas	INEM-SPE
Coste laboral por trabajador	IT-2010	2.088	2.466	-5,2%	-6,9%	-0,8%	1,0%	mensual	euros	INE
PRECIOS										
IPC (índice de precios de consumo)	mayo-2010	107,2	108,7	0,2%	0,2%	1,0%	1,8%	mensual	Índice	INE
inflación subyacente (ipc sin e, ane)	mayo-2010	105,2	107,6	-0,1%	0,2%	-0,7%	0,2%	mensual	Índice	INE
IPRI (índice de precios industriales)	abril-2010	126,4	115,8	1,3%	1,0%	8,7%	3,7%	mensual	índice	INE
ACTIVIDAD Y DEMANDA										
SELECCIÓN INDICADORES										
Matriculación de vehículos	mayo-2010	3.248	134.696	-7,5%	9,9%	8,1%	40,1%	mensual	nº vehículos	DGT
Ventas del comercio minorista	abril-2010	81,8	87,3	-7,8%	-5,1%	-4,5%	-2,3%	mensual	índice	INE
Empresas inscritas en la SS	mayo-2010	56.290	1.277.585	0,0%	0,6%	-3,4%	-2,8%	mensual	nº empresas	SS
Índice de Producción Industrial (IPI)	abril-2010	81,1	82,2	-5,6%	-10,1%	-2,1%	3,0%	mensual	Índice	INE
Indicador de Confianza Empresarial	abril-2010	-17,6	-18,2	0,3	-1,4	10,9	9,4	trimestral	Índice	Cámaras de Comercio
CONSTRUCCIÓN										
Licitación oficial de obra pública	marzo-2010	61.939	2.536.812	33,6%	16,9%	-31,6%	-42,1%	mensual	miles de euros	Mº Fomento
Viviendas iniciadas	marzo-2010	175	9.653	18,2%	27,4%	32,6%	-12,7%	mensual	nº viviendas	Mº Fomento
Viviendas terminadas	marzo-2010	900	27.080	65,7%	23,2%	-15,2%	-28,1%	mensual	nº de viviendas	Mº Fomento
VIVIENDA										
Precio de la vivienda libre	IT-2010	IT-2010	1.590,6	1.865,7	-1,4%	-1,4%	-5,8%	-4,7%	euros/m2	Mº Vivienda
compraventa de viviendas	IT-2010	4.330	117.911	-7,9%	1,8%	-26,5%	-15,0%	trimestral	nº viviendas	Col, Reg,
crédito hipotecario por m2	IT-2010	1.359	1.637	-0,3%	1,2%	-12,5%	-6,2%	trimestral	euros/m2	Col, Reg,
SECTOR TURÍSTICO										
Turistas extranjeros	abril-2010	598.552	3.910.982	-29,5%	10,4%	-13,0%	-13,2%	mensual	nº personas	IET
Viajeros	abril-2010	836.141	8.033.875	-6,8%	20,5%	1,1%	2,1%	mensual	nº personas	INE
Pernoctaciones	abril-2010	5.706.805	25.835.290	-19,0%	15,5%	-1,1%	-3,7%	mensual	días	INE
Estancia media	abril-2010	6,8	3,2	-13,1%	-4,2%	-4,8%	-3,1%	mensual	nº días	INE
SECTOR EXTERIOR										
Exportaciones	marzo-2010	152.239	16.652.383	18,5%	19,1%	-2,4%	21,4%	mensual	miles de euros	D.G Aduanas
Importaciones	marzo-2010	495.147	20.944.721	63,6%	19,4%	82,3%	20,6%	mensual	miles de euros	D.G Aduanas
Saldo comercial	marzo-2010	-342.908	-4.292.337	96,7%	20,5%	196,6%	17,4%	mensual	miles de euros	D.G Aduanas
Tasa de cobertura	marzo-2010	30,7%	79,5%	-11,7	-0,2	-26,7	0,6	mensual	%	D.G Aduanas
SISTEMA FINANCIERO										
Depósitos	IVT-2009	25.702	1.219.886	1,2%	1,3%	0,4%	0,1%	trimestral	mill de euros	BE
Créditos	IVT-2009	58.033	1.837.768	0,7%	-0,2%	-1,3%	-0,3%	trimestral	mill de euros	BE

