

## Boletín de Coyuntura del CES (BOCES) nº 12

### Principales indicadores económicos y sociales de Canarias Febrero 2010

#### Contenido:

---

I. Indicadores de coyuntura

II. Estadística del mes (Canarias y las RUP en las estadísticas regionales europeas)

III. Cuadro resumen de indicadores

(datos actualizados a 03/03/2010)

---

---

---

Boletín de Coyuntura Nº 12. Febrero 2010  
CES de Canarias. Secretaría General



## PRINCIPALES INDICADORES ECONÓMICOS Y SOCIALES DE CANARIAS

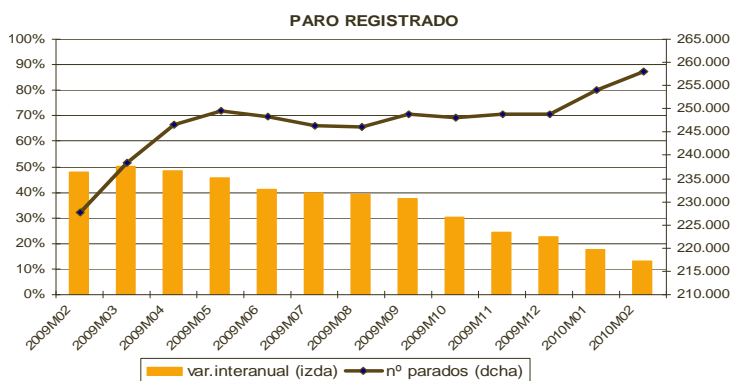
Boletín de Coyuntura Nº 12. Febrero (datos disponibles a 03/03/2010)

### I. INDICADORES DE COYUNTURA

#### INDICADORES DEL MERCADO DE TRABAJO

	último dato	var. mes anterior (%)	var. interanual (%)
<b>Paro registrado</b>	257.939	1,6	13,3
hombres	128.894	1,4	11,4
mujeres	129.045	1,8	15,2
<b>Contratos</b>	36.890	-4,9	8,0
indefinidos	4.079	2,2	-19,0
temporales	32.811	-5,8	12,6
<b>Afiliación a la SS</b>	686.573	-0,3	-4,8

Febrero. MTI



El paro registrado vuelve a crecer con fuerza en el mes de febrero, de manera que en Canarias asciende ya a 257.939 personas, 4.009 parados más que el mes anterior (1,6%). La tasa interanual se sitúa en el 13,3%, lo que supone un incremento de 30.233 parados en los últimos doce meses y de más de 100.000 parados en los últimos dos años. A pesar de los malos resultados, debe tenerse en cuenta que la intensidad en la destrucción de empleo es cada vez menor, lo que se refleja en tasas interanuales cada vez más moderadas.

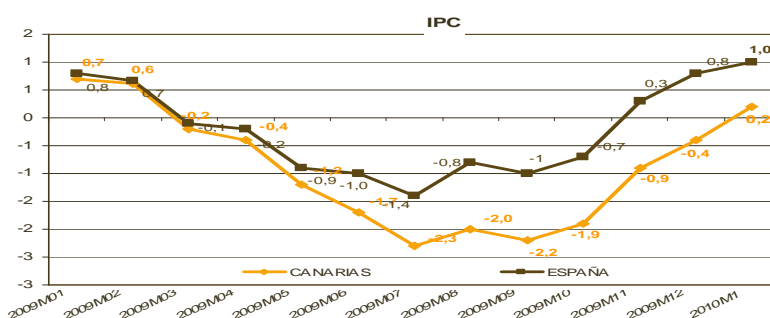
La cifra del paro registrado para el conjunto del país asciende a 4.130.625, 82.132 parados más que el mes anterior (2%). La variación interanual del 18,6%, refleja un aumento del paro en los últimos doce meses de 648.766 personas. Desde el inicio de la crisis, la cifra de paro registrado se ha duplicado, pasando de dos a cuatro millones de personas en tan solo dos años.

#### INDICADORES DE PRECIOS

	var. mes anterior (%)	var. Interanual (%)
<b>IPC</b>	-0,8	0,2
<b>IPC subyacente (1)</b>	-1,2	-0,7
<b>IPRI</b>	1,2	6,5

Diciembre. INE

(1) sin energía ni alimentos no elaborados.



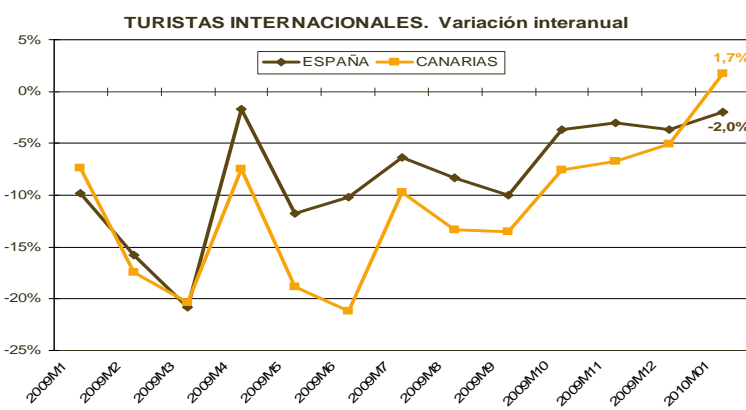
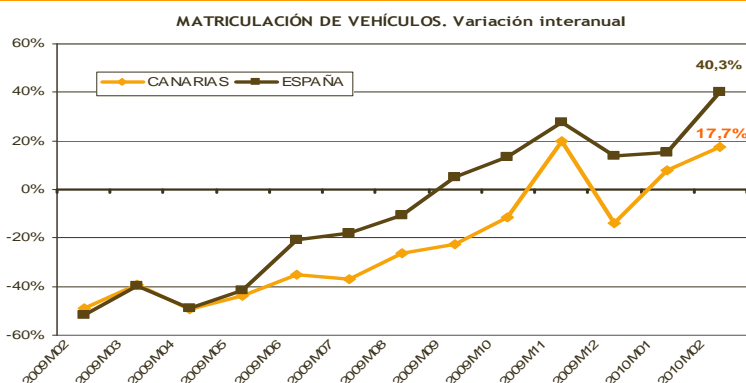
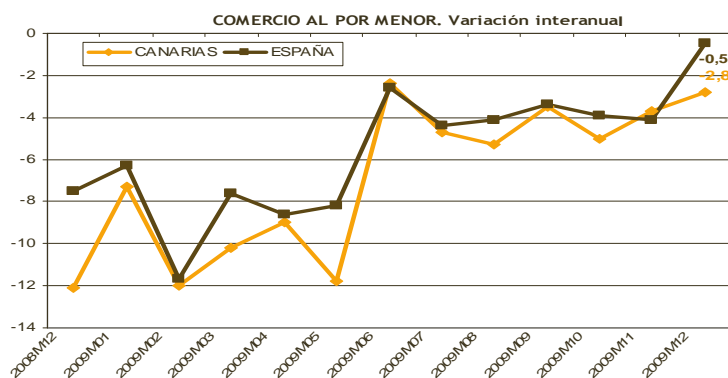
En el mes de enero se produce la vuelta a tasas interanuales positivas en el IPC de Canarias. Tras diez meses consecutivos con tasas anuales negativas, la inflación en Canarias es ligeramente positiva (0,2%), siguiendo la tendencia mostrada por la media nacional, que desde noviembre dejaba atrás los números negativos. Además, el diferencial con la media española, que en los últimos cinco meses ha sido de 1,2 puntos porcentuales, se reduce a 0,8. Por otra parte, cabe destacar que en términos intermensuales, en enero bajaron los precios respecto al mes anterior, con menor intensidad en Canarias (-0.8%) que en el conjunto de España (-1%).

La inflación subyacente en Canarias también disminuye respecto al mes anterior, aunque con menor intensidad que la media nacional. En términos interanuales, en Canarias este indicador vuelve a mostrar por séptimo mes consecutivo tasas negativas, aunque el diferencial con la media española se reduce ligeramente. La distinta evolución, en términos interanuales, de la inflación total y la subyacente es debida a que el incremento del IPC está básicamente ligado a la recuperación en el precio del petróleo en el último año y no a la presión en los precios derivados de la reactivación económica.

## INDICADORES DE ACTIVIDAD ECONÓMICA

	último dato	var. mes ant. (%)	var. anual (%)
Índice de Producción Industrial (1)	89,3	7,1	-1,1
Ventas del Comercio al por menor (1)	114,7	30,1	-2,8
Matriculación de vehículos (2)	3.360	4,2	17,7
<b>Turismo</b>			
Turistas extranjeros (3)	795.815	3,8	1,7
Viajeros (4)	519.823	-4,9	4,0
Pernoctaciones (miles) (4)	3.971	7,3	4,8

(1) diciembre. INE; (2) febrero. DGT; (3) enero. FRONTUR-IET;  
(4) enero. INE - Establ. Hoteleros



El **Índice de Producción Industrial (IPI)** en el mes de **diciembre** muestra en Canarias un crecimiento positivo respecto al mes anterior. En términos interanuales, aunque la tasa de crecimiento aún es ligeramente negativa, continúa la tendencia hacia la recuperación, ya que en la segunda mitad de 2009 las caídas en la producción han sido cada vez menores, por lo que es previsible que en próximos meses se llegue a un punto de inflexión y se empiecen a registrar tasas positivas.

A la espera de los datos de enero, y como se comentaba en el boletín anterior, las **ventas del comercio minorista** del mes de **diciembre** muestran también signos de mejoría.

La **matriculación de vehículos** en Canarias en **febrero** aumenta, aunque menos que la media estatal. En términos interanuales, en el conjunto del país las ventas empiezan a recuperarse ya que febrero no solamente es el sexto mes consecutivo en el que se registran tasas positivas sino que el crecimiento interanual alcanza el 40%. Esta recuperación empieza a notarse también en Canarias, ya que febrero es el segundo mes consecutivo que muestra tasas interanuales positivas, después de un año marcado por el descenso en las ventas. Sin embargo, la próxima finalización de los incentivos del Gobierno y las propuestas de incremento en la imposición indirecta amenaza esta incipiente recuperación.

Finalmente, con el cambio de año, distintos indicadores del **sector turístico** en Canarias muestran signos de recuperación. En **enero**, y por primera vez desde junio de 2008, el número de turistas extranjeros llegados a Canarias aumenta en términos interanuales. Y también por primera vez desde el verano de 2008, el número de turistas alojados en establecimientos turísticos en Canarias se incrementa. En todo caso, habrá que esperar a ver la evolución de los principales mercados emisores en los próximos meses para conocer si se consolidan estos primeros signos de recuperación del sector.

II. ESTADÍSTICA DEL MES

CANARIAS Y EL RESTO DE LAS RUP EN LAS ESTADÍSTICAS REGIONALES EUROPEAS

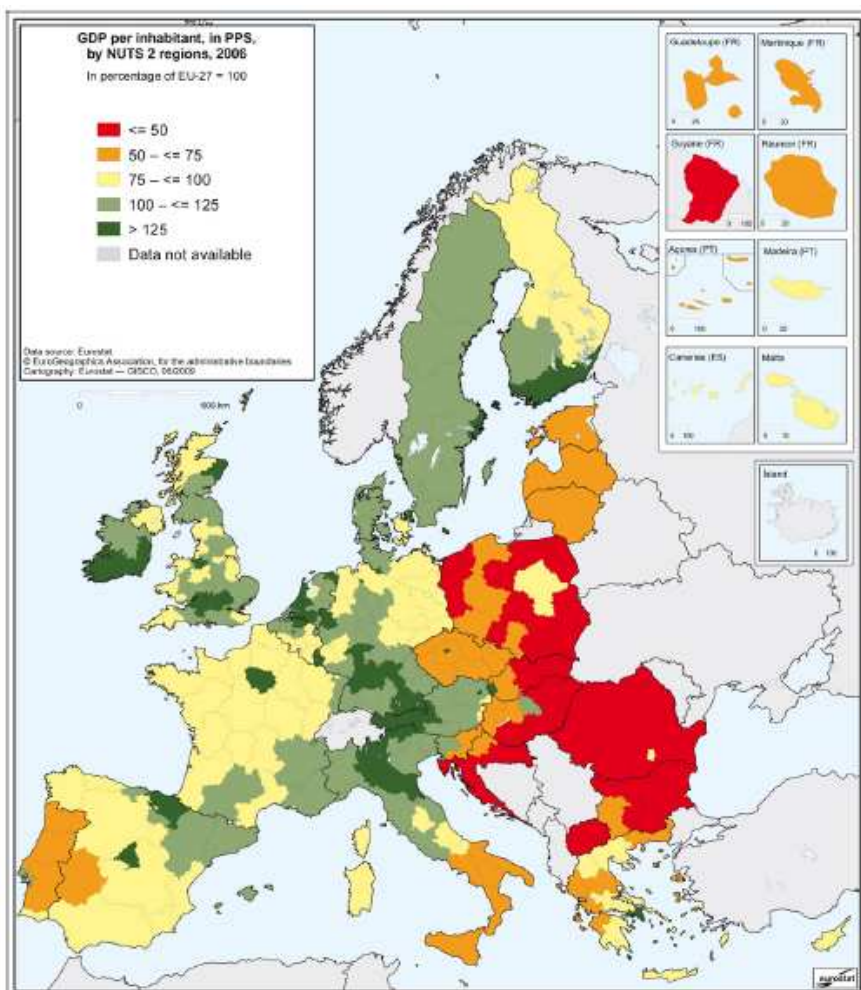
Con motivo de la publicación en el último trimestre del año pasado, por parte de Eurostat, del anuario estadístico regional de la Unión Europea, se analiza este mes una de las estadísticas regionales europeas más interesante, la que muestra los distintos niveles regionales del PIB por habitante de todas las regiones europeas, con especial atención a la posición relativa de Canarias y el resto de las Regiones Ultraperiféricas (RUP) en el marco de las regiones europeas.

El anuario estadístico regional de Eurostat (Eurostat

regional yearbook 2009) realiza un análisis multidimensional de distintos aspectos económicos y sociales de las regiones de la Unión Europea, mostrando las diferencias y similitudes regionales en cuanto a población, mercado de trabajo, renta, consumo, sociedad de la información, educación, turismo o agricultura.

La unidad de estudio es el nivel regional NUT-2, que es la unidad territorial utilizada para la producción de las estadísticas regionales de Eurostat y que para España equivale al nivel autonómico. Con la incorporación de 12 nuevos países en las ampliaciones de 2004 y 2007, este nivel de estudio regional nos muestra datos comparables de las 271 regiones de los 27 estados que componen la Unión Europea, lo que nos permite analizar la situación relativa de una región en el mapa socioeconómico europeo.

Uno de los aspectos más destacados de la estadística regional europea es el profundo tratamiento que se realiza de los niveles de convergencia en el nivel de vida de las regiones europeas, tomando como indicador de referencia el PIB por habitante, corregido según el coste de vida en cada país, utilizando un factor de conversión conocido como Paridad del Poder Adquisitivo (PPA).



**Canarias con un 93% de la renta media europea, se sitúa en una posición intermedia entre las 271 regiones que componen la Unión Europea.**

La tabla número 1 nos muestra algunos datos seleccionados sobre la distribución regional del PIB por habitante en la Unión Europea en 2006<sup>1</sup>, mostrando

la posición relativa de Canarias y el resto de las RUP en el contexto europeo.

**TABLA 1.- PIB POR HABITANTE, EN PPA, DE LAS REGIONES NIVEL NUT-2 DE LA UNIÓN EUROPEA. 2006. PORCENTAJE SOBRE UE-27 (VALOR 100)**

orden	NUTS	nombre región	país	valor
1	UKI1	Londres (inner London)	REINO UNIDO	335,90
2	LU00	Luxemburgo	LUXEMBURGO	267,07
3	BE10	Región de Bruselas	BÉLGICA	233,34
4	DE60	Hamburgo	ALEMANIA	199,65
5	NL11	Groningen	PAISES BAJOS	173,66
24	ES30	Comunidad de Madrid	ESPAÑA	135,73
133	PT30	Madeira	PORTUGAL	97,71
153	ES70	<b>CANARIAS</b>	ESPAÑA	<b>92,62</b>
206	FR92	Martinica	FRANCIA	73,61
214	PT20	Azores	PORTUGAL	68,63
215	FR91	Guadalupe	FRANCIA	68,39
228	FR94	Reunión	FRANCIA	61,64
243	FR93	Guayana	FRANCIA	49,01
267	RO41	Sud-Vest Oltenia	RUMANÍA	30,38
268	BG42	Yuzhen tsentralen	BULGARIA	27,83
269	BG32	Severen tsentralen	BULGARIA	26,89
270	BG31	Severozapaden	BULGARIA	25,41
271	RO21	Nordeste	RUMANÍA	24,70

Fuente: Eurostat. Elaboración propia

La dispersión regional de la renta per cápita en la Unión Europea va desde las regiones más pobres, en Rumanía y Bulgaria, con un 25% de la renta media europea hasta las regiones más ricas de Luxemburgo, Bélgica y Alemania, que doblan la renta media de la Unión. La capital del Reino Unido muestra un caso extremo, triplicando la media europea.

Pero las disparidades en la renta per cápita no se dan solamente en el ámbito europeo, sino que también aparecen en el ámbito nacional. En el caso de España, la región con mayor renta per cápita es Madrid que con el 135% de la renta media europea ocupa el puesto 24 de las 271 regiones analizadas. Extremadura es la que presenta menor renta per cápita (70,62%) y ocupa el puesto 211.

Canarias, que ocupa el puesto 153, tuvo una renta per cápita en 2006 equivalente al 92,62% de la media europea,

encontrándose entre las regiones españolas con menor renta por habitante.

En cuanto a la situación del resto de las RUP, Madeira (97,75%) es la región que más se aproxima a la media europea, mientras que el resto se sitúan por debajo del 75%. Especial mención debe hacerse al caso de Guayana, que con una renta equivalente a la mitad de la renta media europea se sitúa al final de la tabla junto a las regiones más pobres de los países del Este, concretamente de Rumanía, Bulgaria, Polonia, Hungría y Eslovaquia.

<sup>1</sup> 2006 es el último dato disponible para este nivel de análisis (271 regiones NUT-2), aunque como veremos más tarde existen datos comparativos para 2007 para muchas regiones, entre ellas las RUP.

*En el periodo 2001-2006, Canarias muestra un crecimiento de su renta per cápita similar a la media europea aunque alejada de las altas tasas alcanzadas por otras regiones españolas.*

Al analizar el crecimiento del PIB por habitante en el periodo 2001-2006, también las diferencias son marcadas en el seno de la **Unión Europea** (ver tabla 2). El rango en la evolución del PIB por habitante en este periodo va desde un crecimiento de más de 30 puntos porcentuales (pp) por encima de la media europea a diferenciales negativos de 20 pp. Entre las regiones que muestran mayor crecimiento se

encuentran las de las capitales tanto de países de Europa oriental (Bratislava y Bucarest) como occidental (Luxemburgo y Londres). Y entre las 16 regiones que muestran menor crecimiento, 14 son regiones italianas.

**TABLA 2.- CRECIMIENTO EN EL PIB POR HABITANTE, EN PPA, DE LAS REGIONES NIVEL NUT-2 DE LA UNIÓN EUROPEA. 2001-2006**  
(puntos porcentuales sobre la media de la UE-27)

orden	NUTS	nombre región	país	valor
1	SK01	Bratislava	ESLOVAQUIA	33,25
2	LU00	Luxemburgo	LUXEMBURGO	32,95
3	RO32	Bucarest	RUMANÍA	25,63
4	UKI1	Londres (inner London)	REINO UNIDO	19,70
5	EE00	Estonia	ESTONIA	19,21
13	<b>PT30</b>	<b>Madeira</b>	<b>PORTUGAL</b>	<b>14,77</b>
71	<b>PT20</b>	<b>Azores</b>	<b>PORTUGAL</b>	<b>3,94</b>
135	<b>ES70</b>	<b>CANARIAS</b>	<b>ESPAÑA</b>	<b>0,09</b>
142	<b>FR91</b>	<b>Guadalupe</b>	<b>FRANCIA</b>	<b>-0,38</b>
144	<b>FR94</b>	<b>Reunión</b>	<b>FRANCIA</b>	<b>-0,40</b>
179	<b>FR92</b>	<b>Martinica</b>	<b>FRANCIA</b>	<b>-2,71</b>
245	<b>FR93</b>	<b>Guayana</b>	<b>FRANCIA</b>	<b>-10,23</b>
260	BE10	Región de Bruselas	BÉLGICA	-17,56
261	ITD3	Veneto	ITALIA	-17,80
262	ITD2	Provincia Autonoma Trento	ITALIA	-21,44
263	ITC4	Lombardia	ITALIA	-21,63
264	ITD5	Emilia-Romagna	ITALIA	-22,95

Fuente: Eurostat. Elaboración propia

En este periodo, **Canarias** muestra un crecimiento de su renta per cápita casi idéntico al de la media europea (solamente 0,09 pp por encima), pero inferior al resto de las regiones españolas, a excepción de Baleares, que es la única que muestra peores resultados que Canarias. Es decir, la dinámica de fuerte crecimiento en la renta per cápita de las regiones españolas en el periodo no se ha dado con igual intensidad en los dos archipiélagos. De hecho, cuatro regiones españolas (País Vasco, Asturias, Galicia y Castilla-León) muestran tasas de crecimiento más de 10 puntos por encima del crecimiento medio europeo, y en otras cinco comunidades autónomas los diferenciales de crecimiento en la renta per cápita son de más de 5 puntos. Únicamente Baleares, una región con una renta per cápita alta (114%), crece menos que Canarias y por debajo de la media europea (-5.09 pp).

Finalmente, en el marco de las **RUP** existen amplias diferencias en la evolución de la renta per cápita en el

periodo 2001-2006. En primer lugar cabe destacar el singular crecimiento de la renta per cápita en Madeira que superando en 14,77 puntos porcentuales el crecimiento medio europeo (EU-27), se convierte en la 13ª región europea con mayor crecimiento en el periodo. La otra cara de la moneda la representa Guayana, con un crecimiento de su renta per cápita 10 puntos porcentuales por debajo de la media europea. Canarias y el resto de las RUP (Azores, Guadalupe, Reunión y Martinica) muestran unas tasas de crecimiento muy cercanas a la media europea.

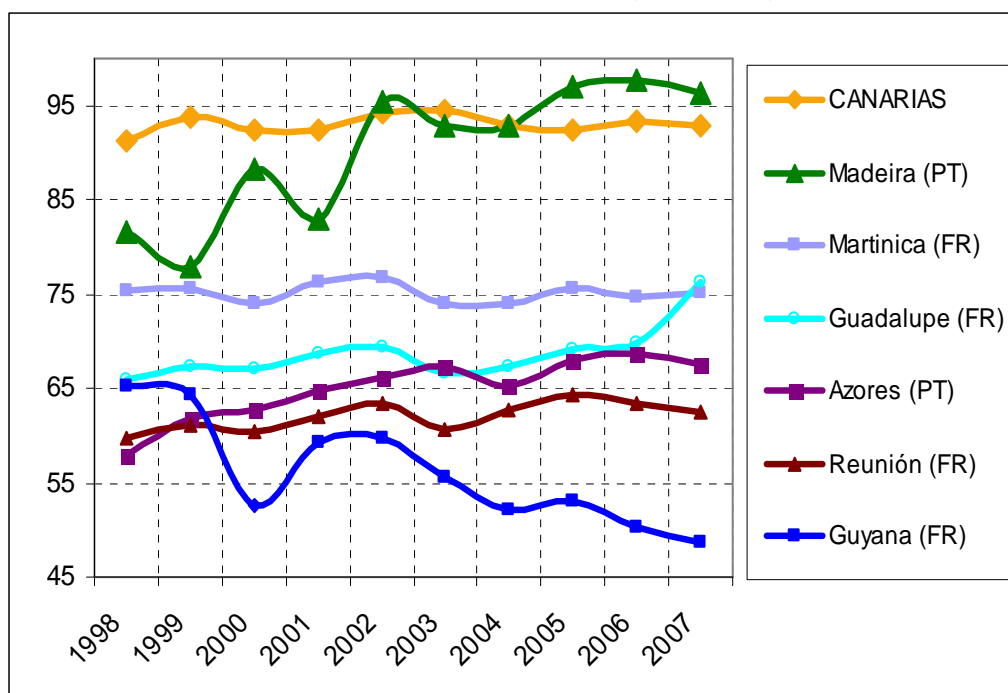
*La evolución del PIB per cápita en las RUP en la última década se produce a ritmos muy diferentes según regiones, sin que se pueda observar una tendencia clara de convergencia con el nivel de renta media europea.*

La base de datos estadísticos de Eurostat, nos permite profundizar un poco más en el análisis del proceso de crecimiento de la renta per cápita de las RUP, a partir de una serie más larga, ya que existen datos comparables para estas siete regiones para el periodo 1998-2007.

Madeira, que parte en 1998 desde niveles de renta per cápita muy inferiores a Canarias, supera definitivamente la renta per cápita canaria desde 2005, habiendo pasado del 82% al 96% de la renta media europea en los últimos 10 años (ver gráfico 1). En este mismo periodo, la convergencia de Canarias con Europa en términos de renta per cápita es de solamente de 1,6 puntos porcentuales, pasando de representar el 91,2% en 1998 al 92,8% en 2007. Del resto de

las regiones ultraperiféricas, destacan positivamente Guadalupe y Azores, que muestran procesos de convergencia relevantes, con un incremento en torno a los 10 puntos porcentuales para ambas regiones. El grado de convergencia en Reunión y Martinica, en términos de renta per cápita, es bajo y Guayana sufre un proceso de divergencia con la renta media de la Unión Europea, pasando del 65% al 49% de la renta media europea en estos diez años.

**GRÁFICO 1.- PIB por habitante, en PPA, de las RUP. 1998-2007. Porcentaje sobre UE-27 (valor 100)**



Fuente: Eurostat. Elaboración propia

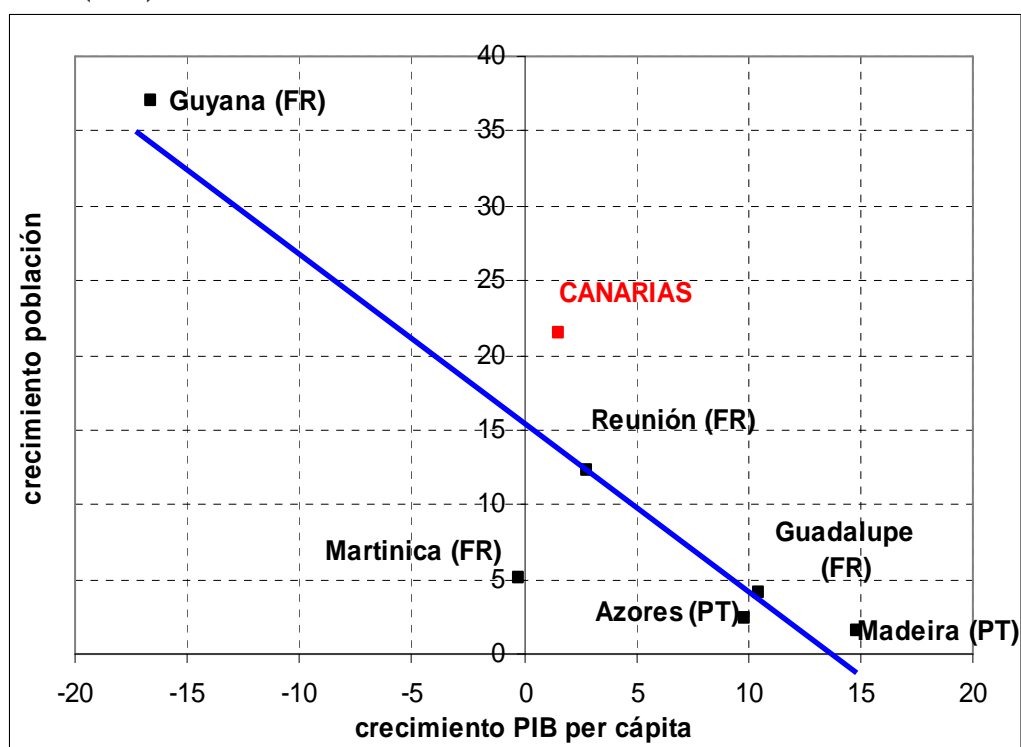
Un último aspecto a destacar y que ayuda a explicar la distinta evolución en la renta per cápita de las RUP en la última década es el factor demográfico. En el gráfico 2 se muestra de forma sintética la

situación de cada región en términos de crecimiento de renta per cápita y evolución demográfica.

Los datos para el periodo 1998-2007 muestran la existencia de una relación negativa entre crecimiento de renta per cápita y población, siendo de nuevo Guayana y Madeira los dos casos extremos. En el caso de Guayana, el proceso de alejamiento de la renta media europea ha venido acompañado de un fuerte crecimiento demográfico, mientras que los buenos resultados en Madeira se han conseguido con un crecimiento muy limitado de la población. En el caso de Canarias, el alto crecimiento de la población no ha venido acompañado de un progreso

sustancial en la convergencia de su renta per cápita, lo que nos remite a los problemas de especialización productiva, productividad y funcionamiento del mercado de trabajo a los que el CES siempre hace referencia como elementos clave en el análisis del comportamiento de la economía canaria.

**GRÁFICO 2.- RELACIÓN ENTRE EL CRECIMIENTO DEL PIB PER CÁPITA (PPA) Y LA EVOLUCIÓN DEMOGRÁFICA DE LAS RUP. 1998-2007**



Nota: El indicador de crecimiento del PIB per cápita está expresado en términos de convergencia con la media europea (puntos porcentuales) mientras que el de crecimiento de la población es la tasa de crecimiento acumulado para el periodo analizado.

Fuente: Eurostat. Elaboración propia.

Como conclusiones de este análisis se puede indicar que Canarias no muestra en los últimos años el grado de convergencia con la Unión Europea deseado. En cuanto al conjunto de regiones RUP, en la última década, el proceso de convergencia de estas regiones con la media europea muestra un comportamiento dispar, con ritmos muy diferentes para cada región. Además, no se puede hablar de un proceso de convergencia claro entre estas regiones, e incluso en algunos casos las diferencias se acentúan, como es el caso de la ampliación del rango de renta per cápita, como consecuencia

de la evolución diametralmente opuesta entre la RUP con mayor y con menor renta. Finalmente, los datos muestran una relación negativa entre la evolución de la renta per cápita y de la población, lo que pone de relieve la incidencia de la variable demográfica en los procesos de desarrollo económico.

## PRINCIPALES INDICADORES ECONÓMICOS Y SOCIALES DE CANARIAS

Boletín de Coyuntura Nº 12. Febrero (datos disponibles a 03/03/2010)

### III. CUADRO RESUMEN DE INDICADORES

#### INDICADORES DE COYUNTURA DE CANARIAS

Indicador	Fecha último dato	último dato		variación periodo anterior		variación mismo periodo año anterior		Periodicidad	unidad	fuente
		Canarias	España	Canarias	España	Canarias	España			
<b>EMPLEO</b>										
Tasa de actividad	IVT-2009	62,9%	59,8%	0,5	-0,1	1,6	-0,4	trimestral	%	INE-EPA
Tasa de empleo	IVT-2009	46,0%	48,5%	-0,2	-0,6	-2,3	-3,3	trimestral	%	INE-EPA
Tasa de paro	IVT-2009	26,9%	18,8%	0,9	0,9	5,7	4,9	trimestral	%	INE-EPA
Activos	IVT-2009	1.092.100	22.972.500	0,9%	-0,1%	3,5%	-0,4%	trimestral	nº personas	INE-EPA
Ocupados	IVT-2009	798.200	18.645.900	-0,4%	-1,2%	-4,1%	-6,1%	trimestral	nº personas	INE-EPA
Parados	IVT-2009	293.800	4.326.500	4,4%	4,9%	31,4%	34,9%	trimestral	nº personas	INE-EPA
Paro registrado	febrero-2010	257.939	4.130.625	1,6%	2,0%	13,3%	18,6%	mensual	nº personas	INEM-SPE
Afiliación a la SS	febrero-2010	686.573	17.572.351	-0,3%	0,2%	-4,8%	-3,0%	mensual	nº personas	TGSS
Contratos	febrero-2010	36.890	1.028.222	-4,9%	-2,1%	8,0%	1,1%	mensual	nº personas	INEM-SPE
indefinidos	febrero-2010	4.079	101.211	2,2%	7,0%	-19,0%	-12,5%	mensual	nº personas	INEM-SPE
temporales	febrero-2010	32.811	927.011	-5,8%	-3,0%	12,6%	2,9%	mensual	nº personas	INEM-SPE
Coste laboral por trabajador	IIIT-2009	2.115	2.429	-3,0%	-4,7%	3,5%	3,3%	mensual	euros	INE
<b>PRECIOS</b>										
IPC (índice de precios de consumo)	enero-2010	105,5	106,7	-0,8%	-1,0%	0,2%	1,0%	mensual	Índice	INE
inflación subyacente (ipc sin e, ane)	enero-2010	104,3	106,0	-1,2%	-1,6%	-0,7%	0,1%	mensual	Índice	INE
IPRI (índice de precios industriales)	enero-2010	122,6	113,6	1,2%	1,0%	6,5%	0,9%	mensual	índice	INE
<b>ACTIVIDAD Y DEMANDA</b>										
<b>SELECCIÓN INDICADORES</b>										
Matriculación de vehículos	febrero-2010	3.360	114.310	4,2%	26,5%	17,7%	40,3%	mensual	nº vehículos	DGT
Ventas del comercio minorista	diciembre-2009	114,7	113,5	30,1%	28,8%	-2,8%	-0,5%	mensual	índice	INE
Empresas inscritas en la SS	enero-2010	56.652	1.256.506	-0,8%	-0,6%	-5,3%	-4,7%	mensual	nº empresas	SS
Índice de Producción Industrial (IPI)	diciembre-2009	89,3	79,1	7,1%	-9,4%	-1,1%	-1,5%	mensual	Índice	INE
Indicador de Confianza Empresarial	enero-2010	-17,9	-16,8	2,9	4,7	12,2	8,4	trimestral	Índice	Cámaras de Comercio
<b>CONSTRUCCIÓN</b>										
Licitación oficial de obra pública	diciembre-2009	19.581	4.557.298	-0,7%	1,1%	-0,8%	0,1%	mensual	miles de euros	Mº Fomento
Viviendas iniciadas	diciembre-2009	165	8.294	-62,6%	-11,5%	-56,3%	-52,2%	mensual	nº viviendas	Mº Fomento
Viviendas terminadas	diciembre-2009	750	24.424	-0,6%	-0,1%	-0,7%	-0,4%	mensual	nº de viviendas	Mº Fomento
<b>VIVIENDA</b>										
Precio de la vivienda libre	IVT-2009	1.613,5	1.892,3	-3,6%	-0,6%	-7,0%	-6,3%	trimestral	euros/m2	Mº Vivienda
compraventa de viviendas	IIIT-2009	4.634	110.709	13,0%	9,8%	-21,5%	-15,4%	trimestral	nº viviendas	Col. Reg.
crédito hipotecario por m2	IIIT-2009	1.335	1.616	-1,0%	0,6%	-12,5%	-8,9%	trimestral	euros/m2	Col. Reg.
<b>SECTOR TURÍSTICO</b>										
Turistas extranjeros	enero-2010	795.815	2.545.626	3,8%	-6,0%	1,7%	-2,0%	mensual	nº personas	IET
Viajeros (est. hoteleros)	enero-2010	519.823	3.783.809	-4,9%	-14,7%	4,0%	1,8%	mensual	nº personas	INE
Pernoctaciones (est. hoteleros)	enero-2010	3.970.908	11.339.952	7,3%	-6,0%	4,8%	1,2%	mensual	nº días	INE
Estancia media (est. hoteleros)	enero-2010	7,6	3,0	12,8%	10,2%	0,7%	-0,6%	mensual	nº días	INE
<b>SECTOR EXTERIOR</b>										
Exportaciones	noviembre-2009	172.671	14.067.742	16,0%	-5,7%	13,0%	-1,5%	mensual	miles de euros	D.G Aduanas
Importaciones	noviembre-2009	404.497	18.923.112	28,2%	0,5%	12,8%	-6,5%	mensual	miles de euros	D.G Aduanas
Saldo comercial	noviembre-2009	-231.826	-4.855.370	39,0%	24,2%	12,7%	-18,4%	mensual	miles de euros	D.G Aduanas
Tasa de cobertura	noviembre-2009	42,7%	74,3%	-4,5	-4,9	0,1	3,7	mensual	%	D.G Aduanas
<b>SISTEMA FINANCIERO</b>										
Depósitos	IIIT-2009	25.409	1.204.205	-0,9%	-1,9%	2,4%	1,4%	trimestral	mill de euros	BE
Créditos	IIIT-2009	57.638	1.840.554	-0,7%	-0,6%	1,0%	1,0%	trimestral	mill de euros	BE



