

Principales indicadores económicos y sociales de Canarias Noviembre 2009

Contenido:

I. Indicadores de coyuntura

II. Estadística del mes

(El ahorro en la economía canaria: cambio de tendencia)

III. Cuadro resumen de indicadores

(datos actualizados a 09/12/2009)

Boletín de Coyuntura Nº 9. Noviembre 2009
CES de Canarias. Secretaría General

PRINCIPALES INDICADORES ECONÓMICOS Y SOCIALES DE CANARIAS

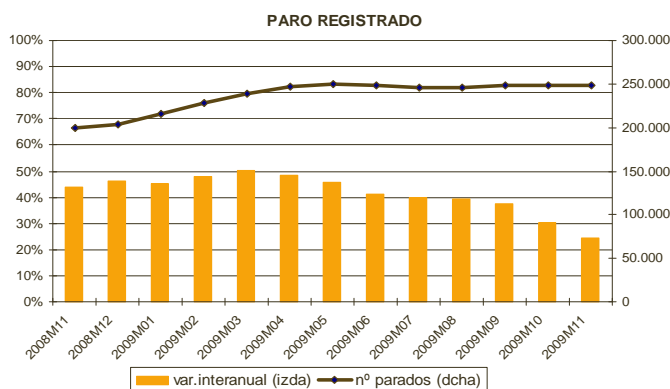
Boletín de Coyuntura Nº 9. Noviembre (datos disponibles a 09/12/2009)

I. INDICADORES DE COYUNTURA

INDICADORES DEL MERCADO DE TRABAJO

	último dato	var. mes anterior (%)	var. interanual (%)
Paro registrado	248.786	0,3	24,5
hombres	123.556	0,9	25,2
mujeres	125.230	-0,4	23,7
Contratos	50.547	0,1	7,0
indefinidos	5.189	-1,2	-7,6
temporales	45.358	0,2	9,0
Afiliación a la SS	704.390	0,1	-6,6

Noviembre. MTI



El paro registrado en el mes de noviembre en Canarias asciende a 248.786 personas, 678 parados más que el mes anterior (0,3%). Esta es la séptima ocasión en el año que se produce en Canarias un incremento del paro, aunque de momento las cifras de paro se siguen situando por debajo de los 250.000 parados. Por otro lado, la variación interanual del 24,5%, supone una moderación respecto a los meses anteriores, y se traduce en un incremento de 48.897 parados en los últimos doce meses.

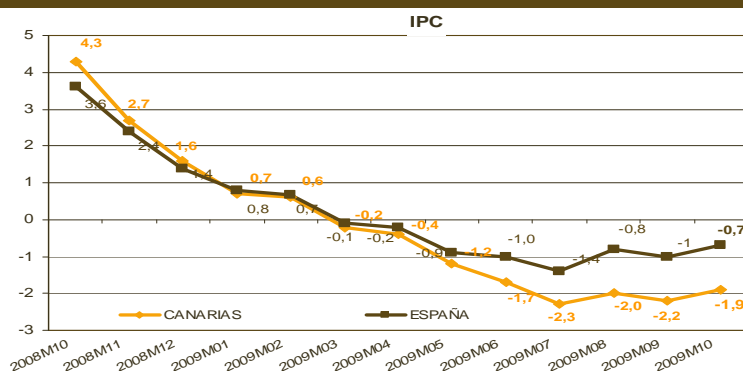
La cifra de paro para el conjunto del país asciende a 3.868.946 parados, 60.593 parados más que el mes anterior (1,6%), lo que supone el octavo incremento del paro en lo que va de año. La variación interanual del 29,4%, refleja un incremento del paro en los últimos doce meses de 879.677 personas.

INDICADORES DE PRECIOS

	var. mes anterior (%)	var. Interanual (%)
IPC	0,3	-1,9
IPC subyacente (1)	0,6	-0,8
IPRI	-0,1	-3,5

Octubre. INE

(1) sin energía ni alimentos no elaborados.



En octubre suben los precios en Canarias, por sexta vez en lo que va de año, y con una tasa inferior a la de la media estatal (0,7%). En tasas interanuales, la inflación en Canarias es menos negativa que los tres meses anteriores, aunque sigue destacando el diferencial con la tasa estatal.

La inflación subyacente en octubre también es positiva, rompiendo con la tendencia de los cinco meses anteriores. Sin embargo, en términos interanuales es ya el cuarto mes consecutivo con tasas negativas, lo que evidencia que en Canarias el proceso de disminución de precios afecta también a los componentes menos volátiles del IPC.

Mientras tanto, el Índice de Precios Industriales (IPRI) sigue mostrando variaciones interanuales negativas, dinámica iniciada a finales de 2008.

INDICADORES DE ACTIVIDAD ECONÓMICA

	último dato	var. mes anterior (%)	var. Inter anual (%)
Índice de Producción Industrial (1)	86,1	3,7	-11,3
Ventas del Comercio al por menor (1)	89,5	1,9	-4,1
Matriculación de vehículos (2)	4.188	-3,4	20,0
Turismo (1)			
Viajeros (miles)	863,7	11,0	-7,7
Pernoctaciones (miles)	6.063,3	4,8	-9,3

(1) octubre. INE

(2) noviembre. DGT

El Índice de Producción Industrial (IPI) en el mes de octubre muestra en Canarias un crecimiento positivo en la producción industrial respecto al mes anterior, incluso superior al de la media estatal. En términos interanuales, se vuelven a registrar tasas negativas, siguiendo la misma tónica que en meses anteriores.

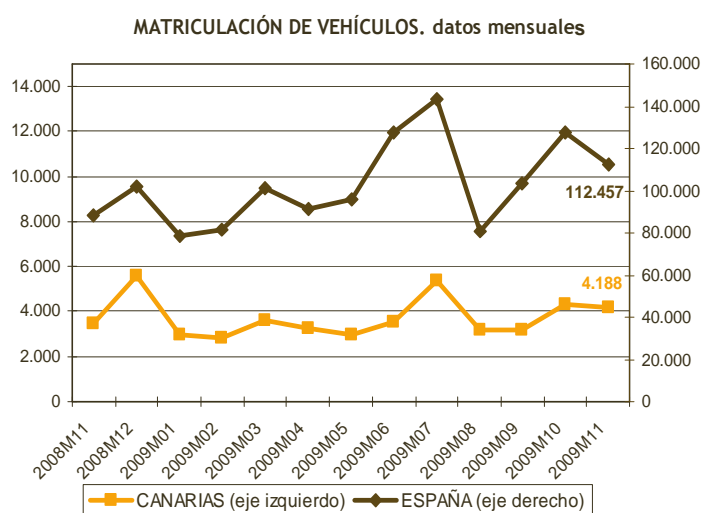
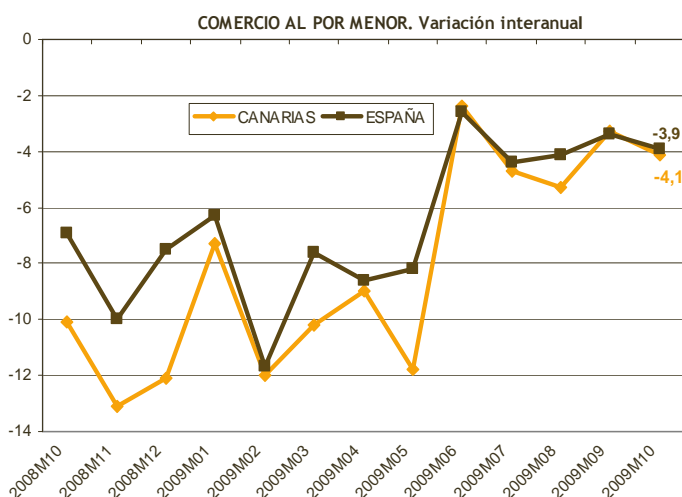
En cuanto a las ventas del comercio minorista, en el mes de octubre se produce en Canarias un incremento respecto al mes anterior, aunque inferior a la media nacional.

En términos interanuales, parece que se consolida la moderación en la caída del consumo, tanto en Canarias como en España, aunque todavía no se vislumbra el regreso a tasas positivas de crecimiento.

Los datos de matriculación de vehículos en Canarias del mes de noviembre muestran una ligera reducción respecto al mes anterior, menos acusada que la reducción experimentada en las matriculaciones a nivel nacional.

Por primera vez en lo que va de año, en este mes de noviembre se matricularon más vehículos en Canarias que en noviembre del año anterior. Sin embargo, el descenso en las matriculaciones acumuladas en los últimos doce meses sigue siendo muy alta, con un descenso acumulado en las matriculaciones del 37% en Canarias (-29% en la media nacional).

Finalmente, los indicadores para Canarias de la ocupación en alojamientos turísticos siguen mostrando datos preocupantes en el mes de octubre. Aunque se observan tasas intermensuales positivas propias del principio de la temporada de invierno, en términos interanuales, la caída en la ocupación sigue siendo en Canarias sensiblemente mayor que la media nacional, lo que indica que la crisis económica está afectando con una especial intensidad a Canarias como destino turístico.



II. ESTADÍSTICA DEL MES

EL AHORRO EN LA ECONOMÍA CANARIA: CAMBIO DE TENDENCIA

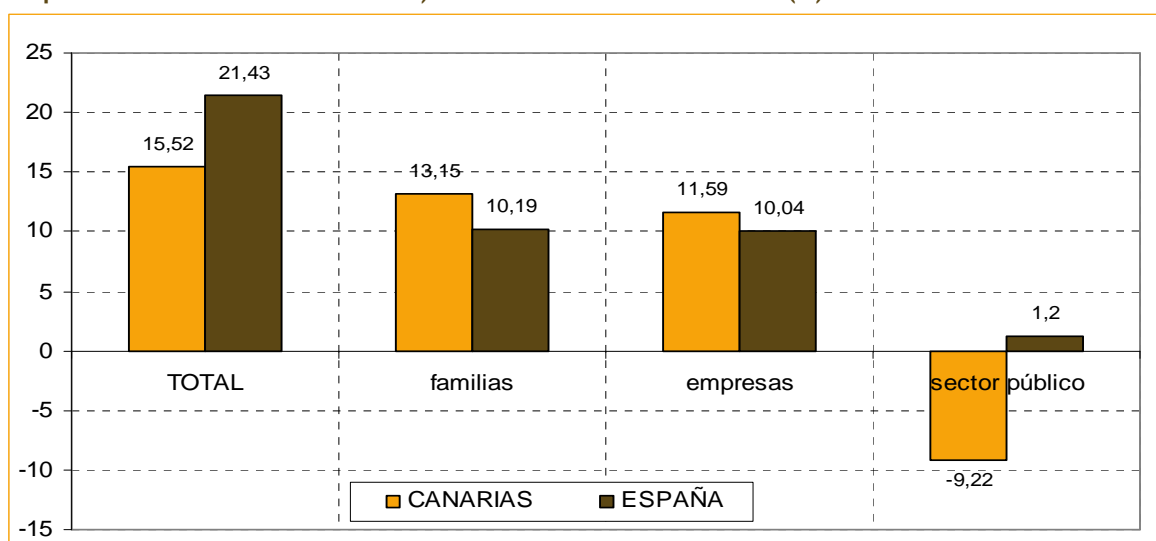
A partir del análisis de las tasas de ahorro bruto en Canarias, se analizan a continuación los principales rasgos diferenciales del ahorro en Canarias y el drástico cambio de tendencia producido en la composición de ahorro (familias, empresas y sector público) a partir de 2008, derivado de la actual situación de crisis económica.

Al no existir en la Contabilidad Regional del INE un tratamiento exhaustivo de las macromagnitudes referidas al ahorro, se utilizan para el presente análisis las estimaciones realizadas por el Balance Económico Regional elaborado por el Gabinete de Estadísticas Regional de la Fundación de las Cajas de Ahorro (FUNCAS), siendo por tanto una estimación realizada por una fuente estadística privada, pero que cuenta con un consolidado reconocimiento en el campo del análisis regional.

RASGOS DIFERENCIALES DEL AHORRO EN CANARIAS

Según estas estimaciones, un primer aspecto a destacar es que la tasa de ahorro total (familiar, empresarial y público) en Canarias en 2008 fue inferior a la media española. Al analizar los distintos componentes de esta magnitud de ahorro, destaca también que tanto el ahorro que realizan las familias como el realizado por las empresas supera a la media nacional, mientras que el ahorro del sector público en Canarias es negativo y muy inferior al valor observado en la media nacional (ver gráfico 1). Por tanto, según estos datos, el mayor déficit público del conjunto de las administraciones públicas es el factor que explica el menor nivel de ahorro en Canarias.

GRÁFICO 1.- TASAS DE AHORRO BRUTO (porcentaje de ahorro interior bruto total y sectorial, respecto a la renta interior bruta). CANARIAS Y ESPAÑA. 2008 (%)



Fuente: Elaboración propia a partir de la información del Gabinete de Estadísticas Regional de la Fundación de las Cajas de Ahorro (FUNCAS).

Además, debe destacarse que estas diferencias (menor tasa de ahorro total y público y mayor tasa de ahorro familiar y empresarial), no se debe a una situación coyuntural propia del año de referencia (2008), sino que se configuran como rasgos estructurales de nuestra economía, ya que esta situación es una constante para todos los años del periodo analizado (2000-2008).

Siguiendo con el análisis de las tasas de ahorro bruto para 2008, según las mismas estimaciones la comparación de datos autonómicos confirma esta situación. Canarias es la 11ª comunidad autónoma en tasa de ahorro total. En el análisis de los componentes de esta tasa de ahorro, Canarias muestra una buena situación relativa en la tasa de ahorro familiar y empresarial (4ª posición en ambos casos) y una baja posición relativa en la tasa de ahorro público (14ª).

TABLA 1.- COMPARATIVA ENTRE LAS COMUNIDADES AUTÓNOMAS DE LAS TASAS DE AHORRO BRUTO TOTAL Y SECTORIAL (porcentaje de ahorro institucional y total, respecto a la renta interior bruta). 2008 (%)

	TOTAL	familias	empresas	sector público
BALEARES	31,7	11,1	6,8	13,7
MADRID	29,4	7,9	10,9	10,6
C. VALENCIANA	27,3	11,5	10,4	5,4
CATALUÑA	27,2	9,2	9,9	8,1
PAÍS VASCO	25,3	9,8	11,9	3,6
LA RIOJA	24,5	13,2	10,7	0,6
NAVARRA	24,4	11,0	15,1	-1,7
ARAGÓN	19,9	9,9	7,8	2,3
CANTABRIA	18,8	9,4	9,7	-0,3
MURCIA	16,8	10,0	8,2	-1,4
CANARIAS	15,5	13,2	11,6	-9,2
GALICIA	14,3	10,4	10,0	-6,0
C-LA MANCHA	12,8	13,7	7,9	-8,8
C-LEÓN	11,9	10,0	9,3	-11,4
ASTURIAS	10,4	10,2	11,9	-11,7
ANDALUCÍA	10,0	9,7	8,9	-8,6
EXTREMADURA	8,5	14,3	9,0	-14,9
CEUTA	1,6	17,0	15,4	-30,8
MELILLA	-7,3	19,4	13,8	-40,4
TOTAL	21,4	10,2	10,0	1,2

Fuente: Elaboración propia a partir de la información del Gabinete de Estadísticas Regional de la Fundación de las Cajas de Ahorro (FUNCAS).

Según los trabajos de investigación analizados, las tasas de ahorro bruto total de las comunidades autónomas están muy afectados por el desarrollo relativo de la región de que se trate, existiendo una correlación entre renta per cápita y tasas de ahorro. Algo parecido sucede en el caso de ahorro público, de manera que el ahorro/desahorro público refleja, en buena medida, el flujo de transferencias promovidas por el sector público para corregir las desigualdades de renta entre las regiones más y menos desarrolladas. Esto explica que las comunidades autónomas con menor nivel de desarrollo, entre ellas Canarias, muestren niveles de ahorro público inferiores (más negativos) a la media nacional. En cuanto a la predisposición al ahorro familiar, debe tenerse en cuenta que además de depender del nivel de desarrollo, depende también de la idiosincrasia propia de los habitantes de cada región, siendo éste un tema poco estudiado hasta ahora. Finalmente, respecto al ahorro empresarial, las diferencias territoriales, además del nivel de desarrollo económico, dependen de la estructura económica regional.

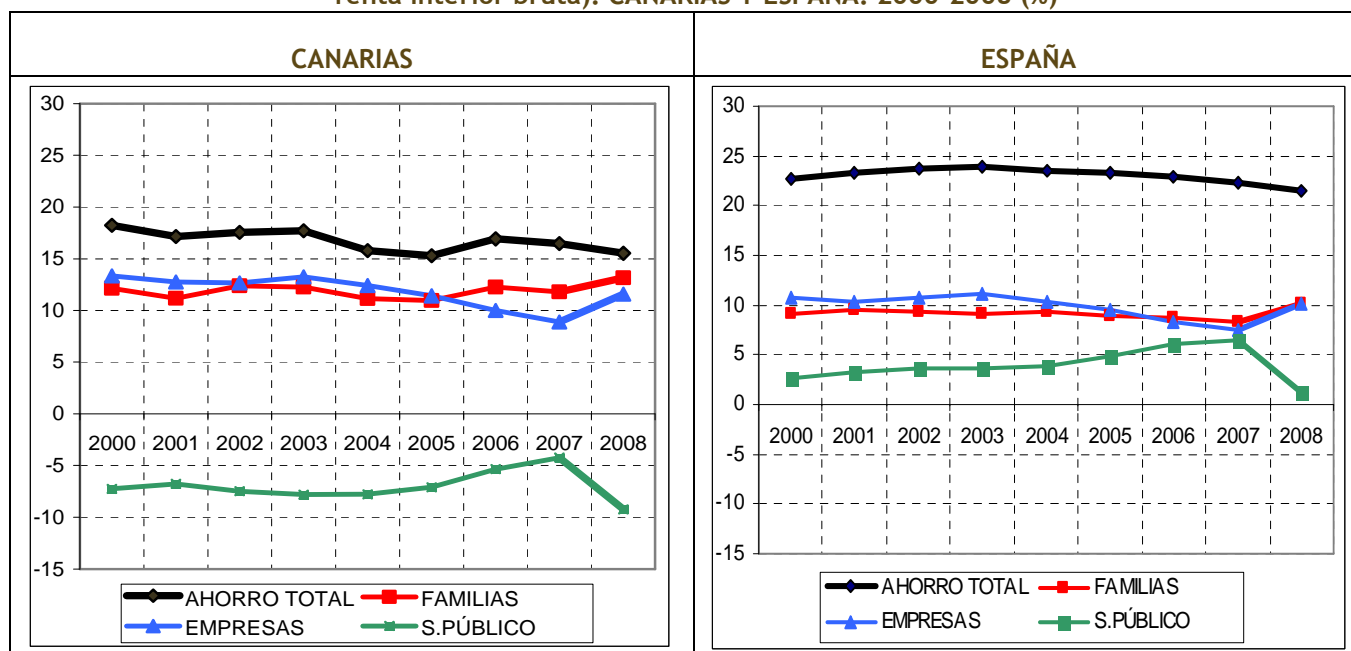
CAMBIO DE TENDENCIA

Pasando a analizar la evolución en las tasas de ahorro en el periodo 2000-2008, los datos para Canarias y España muestran un rumbo muy similar en todo el periodo, siendo el principal aspecto a destacar el cambio de tendencia producido en 2008, debido a los efectos de la crisis económica.

Este cambio de tendencia no resulta visible al analizar las tasas de ahorro bruto totales. Hay que analizar las tasas de ahorro de los distintos sectores para apreciar la magnitud del giro producido en 2008. Durante este año, la situación de crisis económica que vive la sociedad provocó una reducción del consumo de las familias y de la inversión de las empresas, estimulando el ahorro. En cuanto al sector público, con la crisis económica se incrementó el déficit público y por tanto disminuyó el ahorro público. Estos comportamientos pueden calificarse como normales desde el punto de vista cíclico, sin embargo lo que llama la atención es la magnitud del ajuste.

A continuación se analiza la evolución de las tasas totales y sectoriales de ahorro para Canarias y España en el periodo 2000-2008 para analizar de manera más detallada este cambio de tendencia (ver gráfico 2). El ahorro total muestra una caída ligera aunque continua durante todo el periodo 2000-2008. Aunque al analizar el ahorro total no se advierte el cambio de tendencia en el último año, al estudiar cada uno de los componentes del ahorro bruto total es cuando se observa la existencia del marcado cambio de tendencia en el ahorro privado y público al que antes se hacía referencia, alterando los pesos relativos de estos sectores en el ahorro total, de manera que se incrementa el peso relativo del ahorro familiar y empresarial y se reduce el del ahorro público.

GRÁFICO 2.- TASAS DE AHORRO BRUTO (porcentaje de ahorro interior bruto total y sectorial, respecto a la renta interior bruta). CANARIAS Y ESPAÑA. 2000-2008 (%)



Fuente: Elaboración propia a partir de la información del Gabinete de Estadísticas Regional de la Fundación de las Cajas de Ahorro (FUNCAS).

En el periodo 2000-2007 se produce una ligera reducción en la **tasa de ahorro familiar bruto**, más acusado en la media española (-0.84 puntos porcentuales) que en Canarias (-0.34 p.p). Sin embargo, en 2008 se observa un fuerte cambio de tendencia, de manera que el ahorro familiar se incrementa en 1,35 puntos (1,91 para la media española). Ante la mala situación de la economía, con un incremento del paro y del riesgo de desempleo, las familias han reducido intensamente el gasto en consumo e inversión en vivienda, incrementando el ahorro por motivo precaución. Se prevé que los datos al finalizar 2009 muestren un nuevo incremento de la tasa de ahorro familiar, pudiéndose dar una ligera caída del ahorro familiar en 2010, si se confirmara la recuperación en el consumo.

La misma tendencia observada en el ahorro familiar, se observa, mucho más acusada en la **tasa de ahorro bruto empresarial**. Mientras que en el periodo 2000-2007, el ahorro empresarial en Canarias se redujo en 4,44 puntos porcentuales (-3,27 pp para la media nacional), el cambio de tendencia ocurrido en 2008 hace crecer la tasa de ahorro empresarial en Canarias 2,0 puntos porcentuales (2,55 para la media nacional). En este caso, la reducción de la inversión y de la capacidad de endeudamiento derivada del menor nivel de actividad económica están entre las causas que explican el cambio de tendencia producido en 2008 y que se espera que se prolongue en 2009 y 2010.

Finalmente, respecto a la **tasa de ahorro bruto de las administraciones públicas**, ésta ha tenido una evolución contraria a la observada para el ahorro familiar y empresarial. Tras una fase de crecimiento en el periodo 2000-2007, que supuso el incremento de 3,02 puntos porcentuales en Canarias (3,86 para España), en 2008 se produce un deterioro importante en la tasa de ahorro público, con un descenso de 4,99 puntos para Canarias (5,38 para España). Este cambio de tendencia ha supuesto volver a tasas de ahorro inferiores a las observadas en 2000. Tan importante ha sido esta caída en la tasa de ahorro de las administraciones públicas, que ha contrarrestado el alza en las tasas de ahorro privado, haciendo retroceder casi un punto porcentual a la tasa de ahorro bruto total tanto en Canarias como en el conjunto del Estado.

Este descenso en el ahorro de las administraciones públicas es debido al incremento del déficit de las administraciones públicas en este último año. A pesar de que las políticas de estímulo fiscal y económico no se iniciaron hasta 2009, ya en 2008 se produjo un incremento del déficit debido a la actuación de los llamados estabilizadores automáticos, con un incremento en el gasto social, sobre todo el relacionado con la protección al desempleo y un descenso en los impuestos recaudados, todo ello derivado del enfriamiento de la actividad económica.

En 2009 se espera una reducción más acusada del ahorro público debido al incremento de los gastos sociales derivados del incremento del paro, los gastos de capital derivados de los planes de inversión (Plan E) y los gastos derivados del servicio de la deuda junto a la reducción en los ingresos públicos. Sin embargo, en 2010 se podría producir una moderación en la caída del ahorro, sobre todo debido a la previsión de un incremento en los ingresos derivados de las subidas impositivas anunciadas, la desaparición de algunas medidas de estímulo fiscal y económico y la racionalización del gasto.

PRINCIPALES INDICADORES ECONÓMICOS Y SOCIALES
DE CANARIAS
Boletín de Coyuntura Nº 9. Noviembre (datos disponibles a 09/12/2009)

III. CUADRO RESUMEN DE INDICADORES

INDICADORES DE COYUNTURA DE CANARIAS

Indicador	Fecha último dato	último dato		variación periodo anterior		variación mismo periodo año anterior		Periodicidad	unidad	fuente
		Canarias	España	Canarias	España	Canarias	España			
EMPLEO										
Tasa de actividad	IIIT 2009	62,3%	59,8%	1,1	-0,3	1,4	-0,1	trimestral	%	INE-EPA
Tasa de empleo	IIIT 2009	46,1%	49,1%	0,7	-0,2	-4,1	-4,1	trimestral	%	INE-EPA
Tasa de paro	IIIT 2009	26,0%	17,9%	0,3	0,0	8,5	6,6	trimestral	%	INE-EPA
Activos	IIIT 2009	1.082.500	22.993.500	2,0%	-0,4%	3,5%	0,2%	trimestral	nº personas	INE-EPA
Ocupados	IIIT 2009	801.100	18.870.200	1,7%	-0,4%	-7,1%	-7,3%	trimestral	nº personas	INE-EPA
Parados	IIIT 2009	281.400	4.123.300	3,0%	-0,3%	53,8%	58,7%	trimestral	nº personas	INE-EPA
Paro registrado	noviembre-09	248.786	3.868.946	0,3%	1,6%	24,5%	29,4%	mensual	nº personas	INEM-SPE
Afiliación a la SS	noviembre-09	704.390	17.847.669	0,1%	-0,3%	-6,6%	-4,7%	mensual	nº personas	TGSS
Contratos	noviembre-09	50.547	1.204.027	0,1%	-11,3%	7,0%	3,6%	mensual	nº personas	INEM-SPE
indefinidos	noviembre-09	5.189	107.420	-1,2%	-15,1%	-7,6%	-16,8%	mensual	nº personas	INEM-SPE
temporales	noviembre-09	45.358	1.096.607	0,2%	-10,9%	9,0%	6,1%	mensual	nº personas	INEM-SPE
Coste laboral por trabajador	IIT-2009	2.174	2.548	3,4%	4,6%	4,0%	3,9%	mensual	euros	INE
PRECIOS										
IPC (índice de precios de consumo)	octubre-09	105,7	107,2	0,3%	0,7%	-1,9%	-0,7%	mensual	Índice	INE
inflación subyacente (ipc sin e, ane)	octubre-09	105,2	107,2	0,6%	0,9%	-0,8%	0,1%	mensual	Índice	INE
IPRI (índice de precios industriales)	octubre-09	119,9	112,5	-0,1%	0,0%	-3,5%	-4,2%	mensual	índice	INE
ACTIVIDAD Y DEMANDA										
SELECCIÓN INDICADORES										
Matriculación de vehículos	noviembre-09	4.188	112.457	-3,4%	-11,6%	20,0%	27,5%	mensual	nº vehículos	DGT
Ventas del comercio minorista	octubre-09	89,5	94,7	1,9%	2,6%	-4,1%	-3,9%	mensual	índice	INE
Empresas inscritas en la SS	octubre-09	57.347	1.287.074	0,5%	0,2%	-6,5%	-5,4%	mensual	nº empresas	SS
Índice de Producción Industrial (IPI)	octubre-09	86,1	87,9	3,7%	0,9%	-11,3%	-12,9%	mensual	Índice	INE
Indicador de Confianza Empresarial	octubre-09	-20,8	-21,5	3,3	-2,5	6,5	-2,1	trimestral	Índice	Cámaras de Comercio
CONSTRUCCIÓN										
Licitación oficial de obra pública	agosto-09	81.684	1.929.329	71,4%	-24,6%	129,0%	-12,8%	mensual	miles de euros	Mº Fomento
Viviendas iniciadas	agosto-09	273	7.758	-6,5%	56,1%	-60,4%	-52,0%	mensual	nº viviendas	Mº Fomento
Viviendas terminadas	agosto-09	958	27.273	24,7%	59,7%	-33,8%	-34,3%	mensual	nº de viviendas	Mº Fomento
VIVIENDA										
Precio de la vivienda libre	IIIT 2009	1.673,0	1.902,8	-0,6%	-0,9%	-5,2%	-8,0%	trimestral	euros/m2	Mº Vivienda
compraventa de viviendas	IIIT 2009	4.634	110.709	13,0%	9,8%	-21,5%	-15,4%	trimestral	nº viviendas	Col, Reg,
crédito hipotecario por m2	IIIT 2009	1.335	1.616	-1,0%	0,6%	-12,5%	-8,9%	trimestral	euros/m2	Col, Reg,
SECTOR TURÍSTICO										
Turistas extranjeros	octubre-09	746.233	4.605.310	35,2%	-10,4%	-7,6%	-3,6%	mensual	nº personas	IET
Viajeros	octubre-09	863.708	8.160.945	11,0%	-12,8%	-7,7%	0,9%	mensual	nº personas	INE
Pernoctaciones	octubre-09	6.063.323	27.912.695	4,8%	-23,0%	-9,3%	-2,3%	mensual	nº días	INE
Estancia media	octubre-09	7,0	3,4	-5,6%	-11,7%	-3,7%	-1,7%	mensual	nº días	INE
SECTOR EXTERIOR										
Exportaciones	agosto-09	194.993	10.072.323	-22,2%	-30,4%	-22,5%	-16,9%	mensual	miles de euros	D.G Aduanas
Importaciones	agosto-09	879.939	14.595.256	-18,6%	-17,6%	-27,1%	-26,0%	mensual	miles de euros	D.G Aduanas
Saldo comercial	agosto-09	-684.946	-4.522.933	-17,5%	40,0%	-28,4%	-40,5%	mensual	miles de euros	D.G Aduanas
Tasa de cobertura	agosto-09	22,2%	69,0%	-1,0	-12,7	1,3	7,5	mensual	%	D.G Aduanas
SISTEMA FINANCIERO										
Depósitos	IIT 2009	25.629	1.227.677	2,8%	1,0%	4,6%	6,3%	trimestral	mill de euros	BE
Créditos	IIT 2009	58.023	1.852.054	0,2%	0,6%	1,8%	2,4%	trimestral	mill de euros	BE

