

Principales indicadores económicos y sociales de Canarias Marzo 2009

Contenido:

- I. Indicadores de coyuntura (datos a 31/03/2009)
 - II. Estadística del mes (PIB regional. Año 2008)
 - III. Cuadro resumen de indicadores (a 31/03/2009)
-
-

Boletín de Coyuntura N° 2. Marzo 2009
CES de Canarias. Secretaría General

PRINCIPALES INDICADORES ECONÓMICOS Y SOCIALES DE CANARIAS

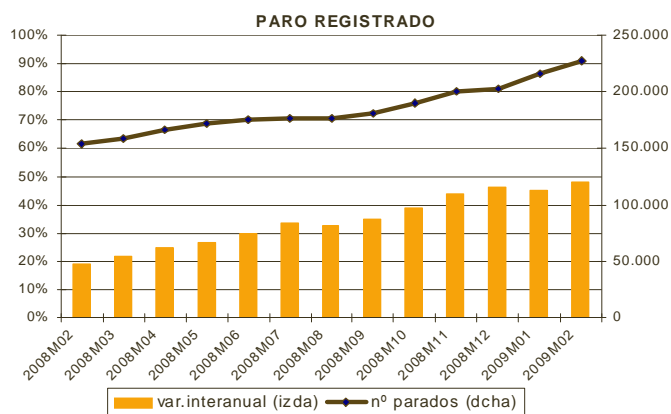
Boletín de Coyuntura Nº 2. Marzo 2009 (datos disponibles a 31/03/2009)

I. INDICADORES DE COYUNTURA

INDICADORES DEL MERCADO DE TRABAJO

	último dato	var. mes anterior (%)	var. Inter. anual (%)
Paro registrado	227.706	5,4	47,8
hombres	115.714	5,7	70,4
mujeres	111.992	5,1	29,9
Contratos	34.170	-18,8	-38,3
temporales	29.134	-21,3	-39,7
indefinidos	5.036	-0,7	-29,0
Afiliación a la SS	718.130	-1,2	-9,0

Febrero. MTAS



El paro registrado en el mes de febrero en Canarias se sitúa en 227.706 personas. La variación mensual es del 5,4% (8 puntos porcentuales superior a la media nacional), lo que supone un incremento en el paro de 11.730 personas. La variación interanual del 47,8%, se traduce en un incremento de 73.597 parados más.

Para el conjunto de España, el paro registrado ya casi alcanza los 3,5 millones de parados. La variación interanual en términos relativos, un poco superior a la de Canarias, representa un incremento en el último año de más de 1,1 millón de personas en situación de desempleo.

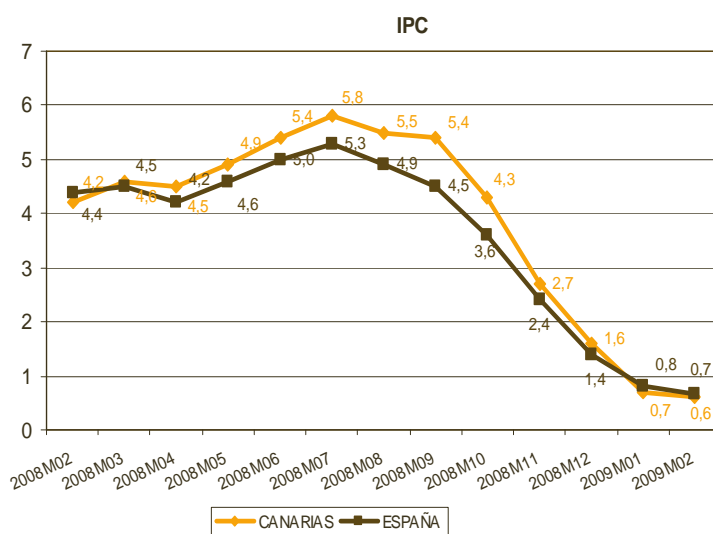
INDICADORES DE PRECIOS

	var. mes anterior (%)	var. Interanual (%)
IPC	-0,04	0,61
IPC subyacente (1)	-0,22	1,55
IPRI	0,61	-1,45

Febrero. INE

(1) sin energía ni alimentos no elaborados.

El incremento del IPC, en términos interanuales, se coloca en febrero en Canarias en el 0,6%, 3,6 puntos por debajo de la registrada hace un año, situando la inflación por segundo mes consecutivo en la tasa más baja desde que se iniciaron los registros regionales del IPC.



En cuanto a la variación mensual, la estabilidad de los precios en febrero es consecuencia del equilibrio entre el abaratamiento, fundamentalmente de vestido y calzado, y el encarecimiento, básicamente en combustibles y transportes. Por otro lado, cabe destacar también la caída de los precios industriales, en tasas interanuales, por tercer mes consecutivo.

INDICADORES DE ACTIVIDAD ECONÓMICA

	último dato	var. mes anterior (%)	var. Inter. anual (%)
Índice de Producción Industrial (1)	80,3	-11,1	-17,1
Ventas Comercio al por menor (2)	83,6	-19,0	-11,4
Matriculación de vehículos (3)	2.854	-4,5	-49,1
Turismo (4)			
Viajeros	805.802	-1,8	-17,7
Pernoctaciones	6.256.003	-8,0	-15,9
Estancia media	7,76	-6,3	2,1

- (1) enero. INE
- (2) febrero. INE
- (3) febrero. DGT
- (4) febrero. INE

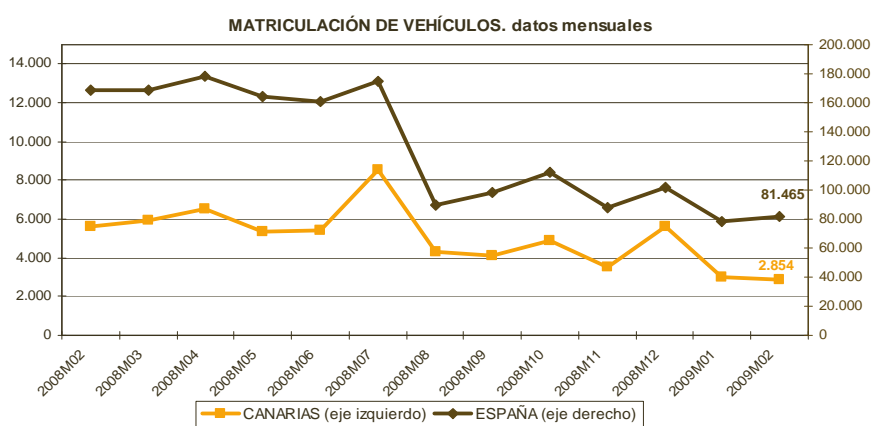
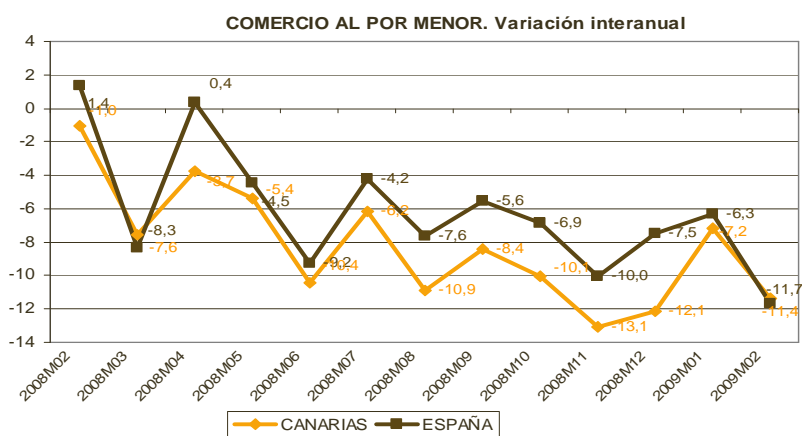
Todos los indicadores de actividad económica muestran tasas de variación mensual e interanual negativas, excepto la estancia media en establecimientos turísticos.

El Índice de Producción Industrial (IPI) muestra por cuarto mes consecutivo tasas de crecimiento negativas en términos interanuales, aunque este descenso es menor que a nivel nacional.

La contracción del consumo se refleja también en la disminución de las ventas al por menor en el mes de febrero, con variaciones interanuales que vuelven a alcanzar los dos dígitos.

En la matriculación de vehículos, a pesar de que la disminución respecto al mes anterior ha sido pequeña, la variación interanual acumula un descenso casi del 50%, similar a la media española

En cuanto a los indicadores de la ocupación en alojamientos turísticos, la disminución en el número de viajeros y pernoctaciones es ya muy significativa, y ligeramente superior a la que muestran los datos nacionales.



PRINCIPALES INDICADORES ECONÓMICOS Y SOCIALES DE CANARIAS

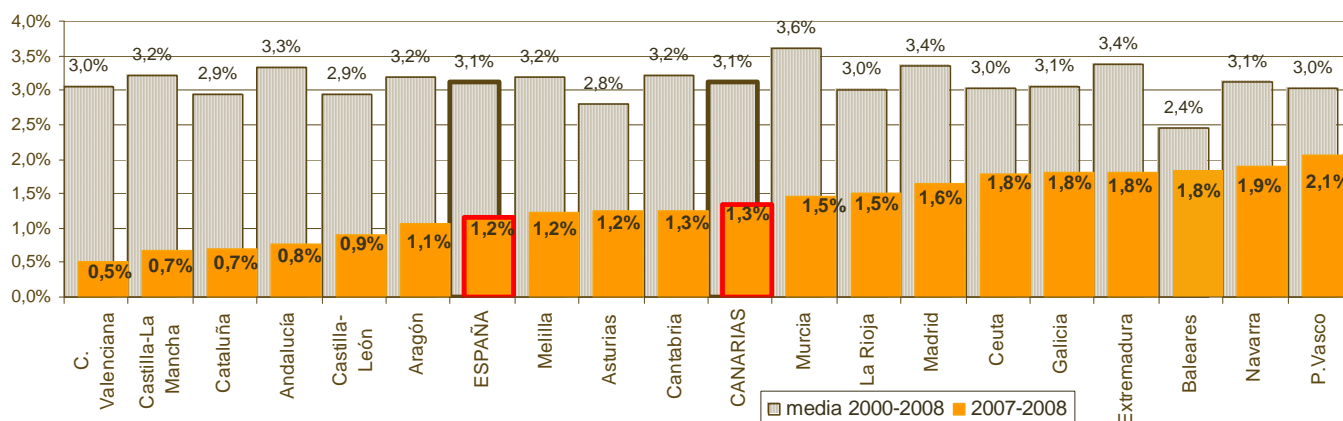
Boletín de Coyuntura Nº 2. Marzo 2009. Producto Interior Bruto regional. Año 2008 (CRE-2000)

II. ESTADÍSTICA DEL MES

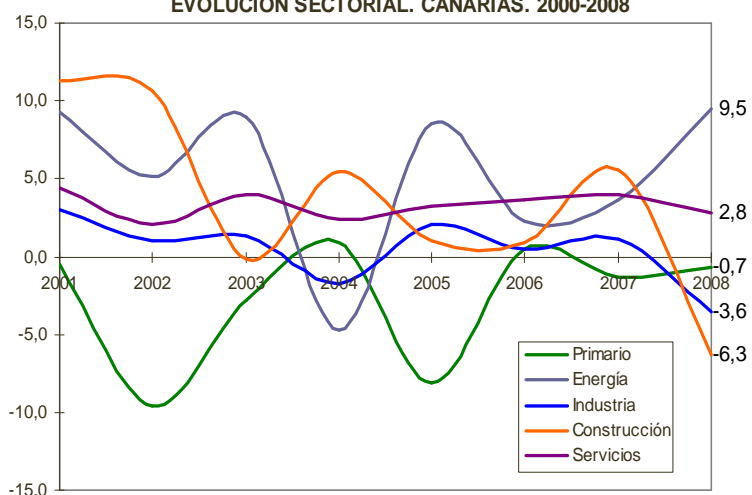
PRODUCTO INTERIOR BRUTO REGIONAL. AÑO 2008 CONTABILIDAD REGIONAL DE ESPAÑA BASE 2000 (CRE-2000)

Según los datos de la Contabilidad Regional de España publicados el pasado mes de marzo, Canarias muestra un **crecimiento del PIB en 2008 del 1,34%**, superior a la media española (1,16%). Con este dato, Canarias sitúa su tasa media de crecimiento en el periodo 2000-2008 en el 3,13%, equivalente a la media nacional.

TASA DE CRECIMIENTO DEL PIB 2007-2008 y media 2000-2008



EVOLUCIÓN SECTORIAL. CANARIAS. 2000-2008



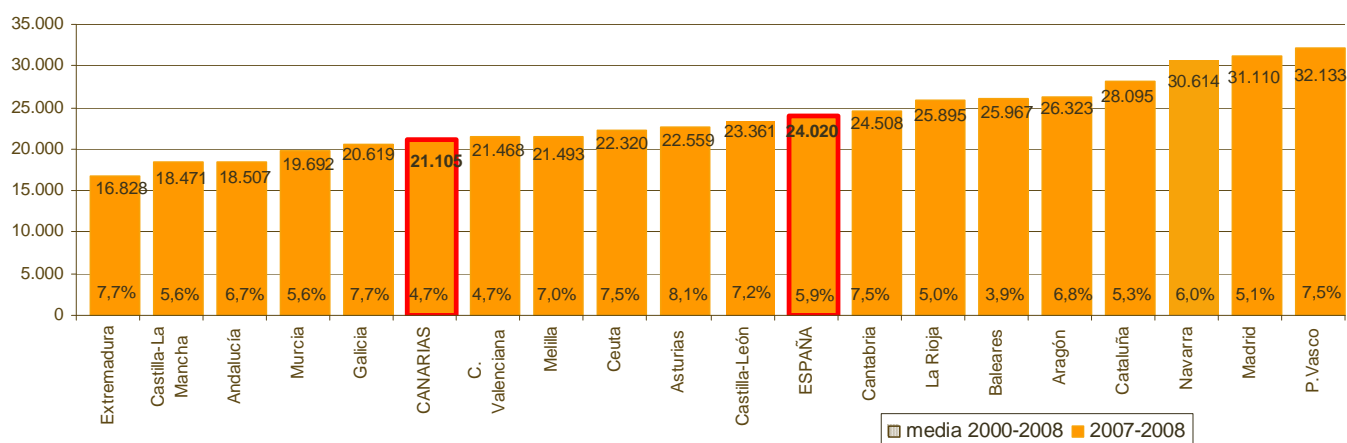
En cuanto a la **evolución sectorial** en Canarias en este periodo 2000-2008, el sector primario destaca por su aportación negativa al crecimiento en 6 de los 8 periodos estudiados mientras que el sector energético se distingue por sus altas tasas positivas (5,3% de media). La Industria presenta un comportamiento estable, aunque con tasas de crecimiento muy bajas (0,5% de media) mientras que del sector de la construcción destaca su volatilidad, pasando de tasas de crecimiento superiores al 10% del primer año estudiado al -6,3% del último, con un crecimiento medio del 3,5%. Finalmente, el sector servicios es probablemente el que ha mostrado un

mejor comportamiento, con tasas positivas en todo el periodo, y un crecimiento medio del 3,3%. Para 2008, las tasas de crecimiento sectorial se sitúan desde el 9,5% del sector energético al -6,5% del sector de la construcción.

El PIB por habitante asciende en Canarias en 2008 a 21.105 euros, por debajo de la media nacional, que se sitúa en 24.020 euros y de la media de la UE-27 con 25.100 euros por habitante.

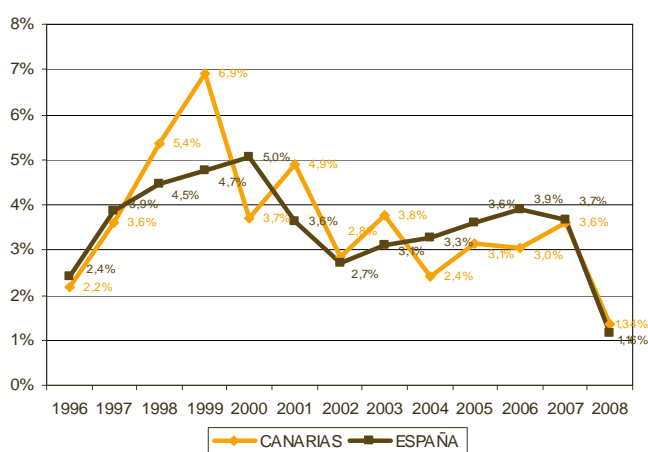
El crecimiento medio del PIB por habitante en Canarias en el periodo 2000-2008 fue del 4.7%, inferior al registrado para el conjunto de la economía española, del 5.9%, por lo que en términos porcentuales, el PIB por habitante en Canarias pasa del 94.8% al 87.9% del PIB por habitante de España.

PIB POR HABITANTE. 2008 y crecimiento medio 2000-2008

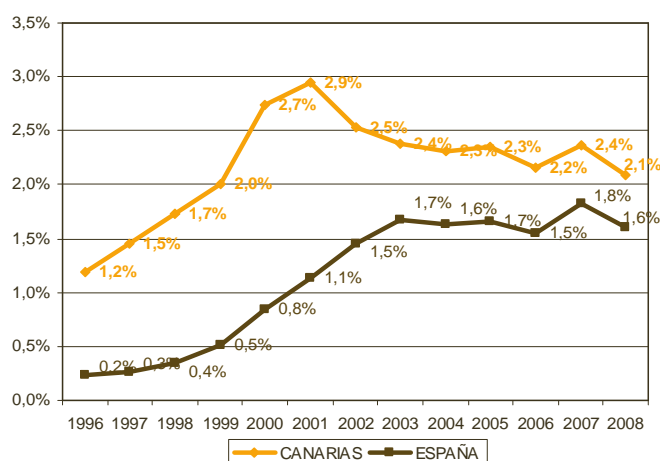


Analizando el periodo 1996-2008, se puede ver como las tasas de crecimiento del PIB de Canarias y España son similares mientras que el crecimiento de la población en Canarias muestra tasas mucho más elevadas que la media española.

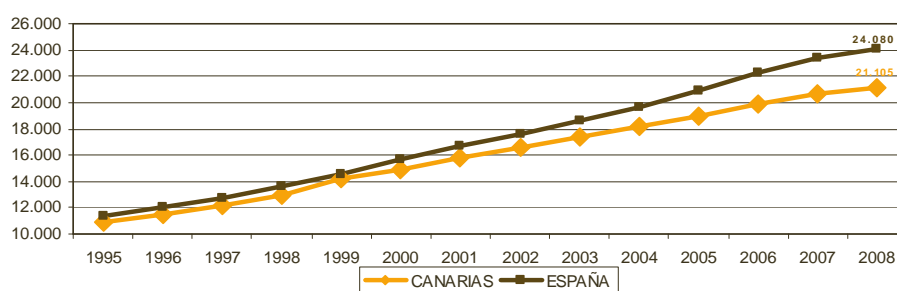
CRECIMIENTO DEL PIB



CRECIMIENTO DE LA POBLACIÓN



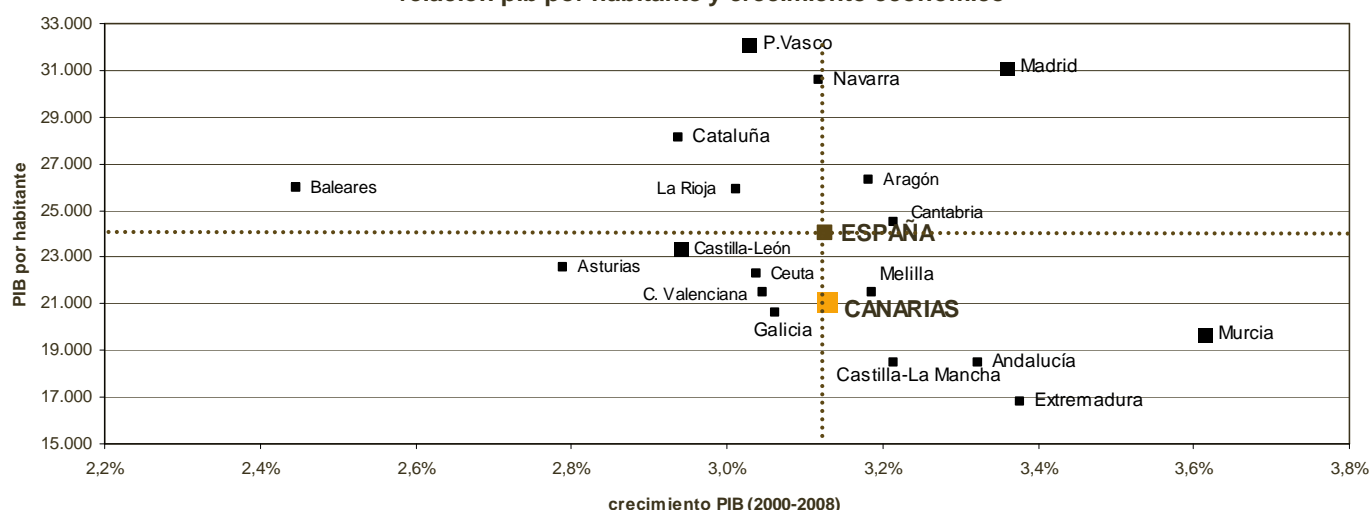
PIB POR HABITANTE



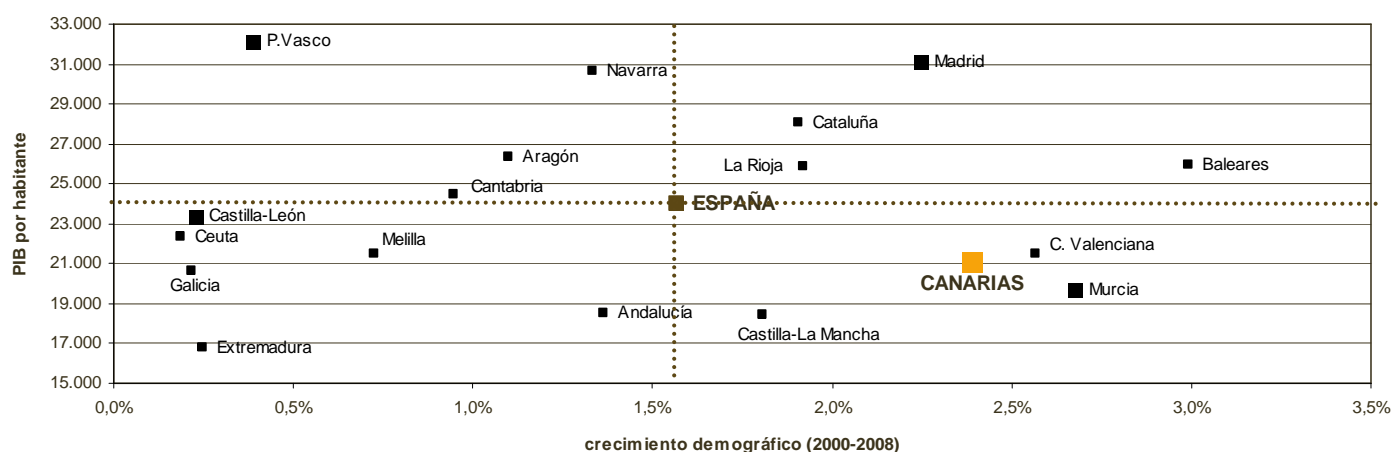
Si se establece una relación entre PIB por habitante (dato 2008) y crecimiento económico (media crecimiento del PIB 2000-2008), Canarias se encuentra junto con Castilla-La Mancha, Andalucía, Extremadura y Murcia, como las comunidades autónomas que han mostrado en los últimos años un crecimiento del PIB igual o superior a la media de la economía española y cuentan con un PIB por habitante inferior a la media nacional.

Si ahora se establece la relación entre PIB por habitante (dato 2008) y crecimiento demográfico (media crecimiento de la población 2000-2008) Canarias se encuentra junto con Castilla-La Mancha, la Comunidad Valenciana y Murcia como las comunidades autónomas, que tienen un PIB por habitante inferior a la media nacional y muestran un crecimiento poblacional superior a la media de la economía española.

relación pib por habitante y crecimiento económico



relación pib por habitante y crecimiento demográfico



III. CUADRO RESUMEN DE INDICADORES

INDICADORES DE COYUNTURA DE CANARIAS

Indicador	Fecha último dato	último dato		variación periodo anterior		variación interanual		variación acumulada año		periodicidad	unidad	fuente
		Canarias	España	Canarias	España	Canarias	España	Canarias	España			
EMPLEO												
Tasa de actividad	IV T 2008	61,25%	60,13%	0,34	0,18	0,6	1,01	0,6	1,01	trimestral	%	INE-EPA
Tasa de empleo	IV T 2008	48,30%	51,80%	-1,97	-1,39	-5,69	-2,26	-5,69	-2,26	trimestral	%	INE-EPA
Tasa de paro	IV T 2008	21,18%	13,91%	3,68	2,58	10,16	5,31	10,16	5,31	trimestral	%	INE-EPA
Activos	IV T 2008	1.055.500	23.064.700	0,5%	0,5%	3,0%	3,0%	3,0%	3,0%	trimestral	nº personas	INE-EPA
Ocupados	IV T 2008	832.000	19.856.800	-3,5%	-2,4%	-8,7%	-3,0%	-8,7%	-3,0%	trimestral	nº personas	INE-EPA
Parados	IV T 2008	223.600	3.207.900	22,2%	23,4%	98,1%	66,4%	98,1%	66,4%	trimestral	nº personas	INE-EPA
Paro registrado	feb-09	227.706	3.481.859	5,4%	4,6%	47,8%	50,4%	12,2%	11,3%	mensual	nº personas	INEM-SPE
Afiliación a la SS	feb-09	718.130	18.075.777	-1,2%	-0,4%	-9,0%	-5,7%	-3,2%	-1,3%	mensual	nº personas	TGSS
Contratos	feb-09	34.170	1.016.678	-18,8%	-9,7%	-38,3%	-28,8%	10,5%	11,4%	mensual	nº personas	INEM-SPE
indefinidos	feb-09	5.036	115.683	-0,7%	-3,0%	-29,0%	-37,9%	11,4%	11,0%	mensual	nº personas	INEM-SPE
temporales	feb-09	29.134	900.995	-21,3%	-10,5%	-39,7%	-27,4%	10,4%	11,5%	mensual	nº personas	INEM-SPE
Coste laboral por trabajador	IV T-2008	2.115	2.535	6,0%	9,5%	6,1%	5,4%	6,1%	5,4%	mensual	euros	INE
PRECIOS												
IPC (índice de precios de consumo)	feb-09	105,2	105,6	0,0%	0,0%	0,6%	0,7%	-1,4%	-1,2%	mensual	índice	INE
inflación subyacente (ipc sin e, ane)	feb-09	104,8	105,8	-0,2%	-0,1%	1,6%	1,6%	-1,4%	-1,5%	mensual	índice	INE
IPRI (índice de precios industriales)	feb-09	115,7	112,6	0,6%	0,0%	-1,5%	-1,1%	1,9%	0,5%	mensual	índice	INE
ACTIVIDAD Y DEMANDA												
SELECCIÓN INDICADORES												
Matriculación de vehículos	feb-09	2.854	81.465	-4,5%	3,8%	-49,1%	-51,7%	-49,2%	-19,9%	mensual	nº vehículos	DGT
Ventas del comercio minorista	feb-09	83,63	82,83	-19,0%	-16,9%	-11,4%	-11,7%	-29,2%	-27,4%	mensual	índice	INE
Empresas inscritas en la SS	feb-09	61.012	1.312.747	2,0%	-0,4%	-4,7%	-6,3%	0,5%	-1,5%	mensual	nº empresas	SS
Índice de Producción Industrial (IPI)	ene-09	80,3	80,9	-11,1%	0,7%	-17,1%	-24,3%	-11,1%	0,7%	mensual	Índice	INE
Indicador de Confianza Empresarial	ene-09	-30,1	-25,2	-2,8	-5,8	-22,4	-22,0	-2,8	-5,8	trimestral	Índice	C. Comercio
CONSTRUCCIÓN												
Licitación oficial de obra pública	dic-08	108.096	4.707.615	71,6%	51,2%	-14,5%	4,1%	-14,5%	4,1%	mensual	miles de euros	Mº Fomento
Visados de dirección de vivienda de obra nueva	dic-08	378	17.349	17,8%	12,8%	-64,0%	-59,4%	-6,4%	-59,4%	mensual	nº viviendas	Mº Fomento
Viviendas terminadas	dic-08	2.221	44.101	5,2%	-4,2%	-0,1%	-4,1%	-0,1%	-4,1%	mensual	nº viviendas	Mº Fomento
VIVIENDA												
Precio de la vivienda libre	IV T 2008	1.734,10	2.018,50	-1,8%	-2,4%	-5,0%	-3,2%	-5,0%	-3,21%	trimestral	euros/m2	Mº Vivienda
compraventa de viviendas	IV T 2008	4.780	113.274	-19,0%	-13,5%	-32,9%	-30,0%	-32,9%	-30%	trimestral	nº viviendas	Col. Reg.
crédito hipotecario por m2	IV T 2008	1.517	1.639	-0,6%	-7,6%	-8,8%	-14,5%	-8,8%	-15%	trimestral	euros/m2	Col. Reg.
SECTOR TURÍSTICO												
Turistas extranjeros	feb-09	745.744	2.825.126	-4,7%	10,3%	-17,5%	-15,6%	-7,6%	1,4%	mensual	nº personas	IET
Viajeros	feb-09	805.802	5.173.784	-1,8%	18,8%	-17,7%	-14,5%	-6,9%	1,0%	mensual	nº personas	INE
Pernoctaciones	feb-09	6.256.003	17.351.369	-8,0%	7,8%	-15,9%	-15,2%	-4,8%	1,2%	mensual	nº días	INE
Estancia media	feb-09	7,8	3,4	-6,3%	-9,3%	2,1%	-0,9%	2,3%	0,2%	mensual	nº días	INE
SECTOR EXTERIOR												
Exportaciones	dic-08	221.398	13.142.280	-40,8%	-8,0%	-29,6%	-7,4%	-29,6%	-7,4%	mensual	miles de euros	D.G Aduanas
Importaciones	dic-08	1.042.450	20.071.989	-6,2%	-0,8%	-19,7%	-16,5%	-19,7%	-16,5%	mensual	miles de euros	D.G Aduanas
Saldo comercial	dic-08	-821.053	-6.929.709	11,3%	16,5%	-16,5%	-29,5%	-16,5%	-29,5%	mensual	miles de euros	D.G Aduanas
Tasa de cobertura	dic-08	21,2%	65,5%	-12,4	-5,1	-3,0	6,4	-3,0	6,4	mensual	%	D.G Aduanas
SISTEMA FINANCIERO												
Depósitos	IV T 2008	58.784	1.842.797	3,0%	1,2%	5,2%	6,5%	5,2%	6,5%	trimestral	mill de euros	BE
Créditos	IV T 2008	25.599	1.218.488	3,1%	2,6%	4,0%	9,1%	4,0%	9,1%	trimestral	mill de euros	BE

